

Ville de Lausanne
Direction de projet Métamorphose

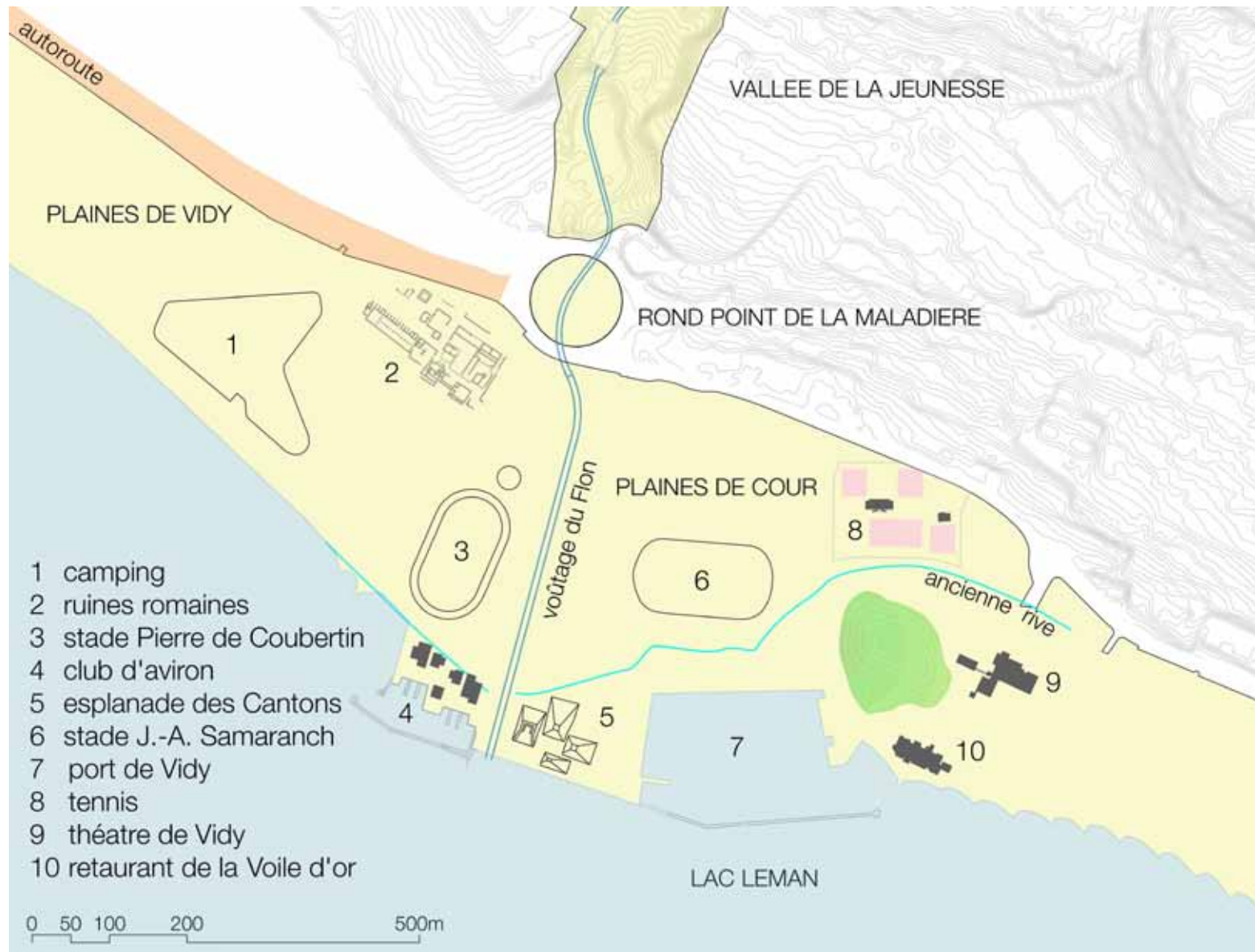
Stade Pierre de Coubertin
Lausanne- Vidy

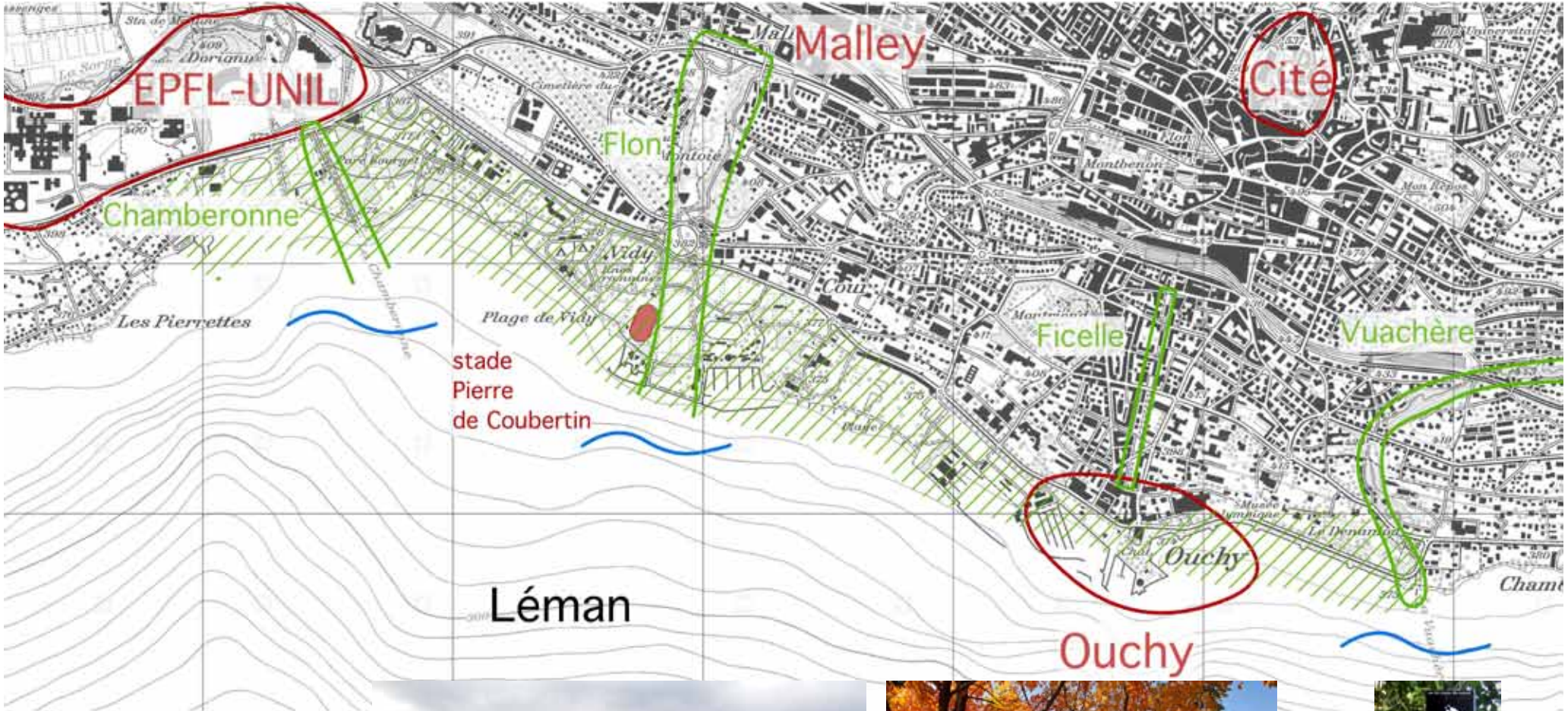
Étude des aspects paysagers et historique
en collaboration avec Carole Schaub, historienne



volet architecture du paysage
10 mars 2015

Situation





Promenade de la Ficelle,
Chemin de la Vuachère,
ancien tracé du Flon:
des connecteurs nord sud



(c) Régis Colombo/www.diapo.ch



Un parc sportif

Le stade de Vidy, actuel stade Juan-Antonio Samaranch est aménagé en 1922 à l'est du Flon.

«Il s'agit bien d'une éducation non seulement physique, mais aussi morale : lutte contre les maladies «sociales», alcoolisme et oisiveté»*

D'autres équipements s'implantent progressivement à l'Ouest du Flon : un camping, un site pour le saut à cheval. Pour une chronologie plus détaillée, voir le volet histoire par Carole Schaub.

*Lausanne Stade de Vidy, Étude historique, ITHA Martine Jaquet Mars 1991

© Musée historique de Lausanne

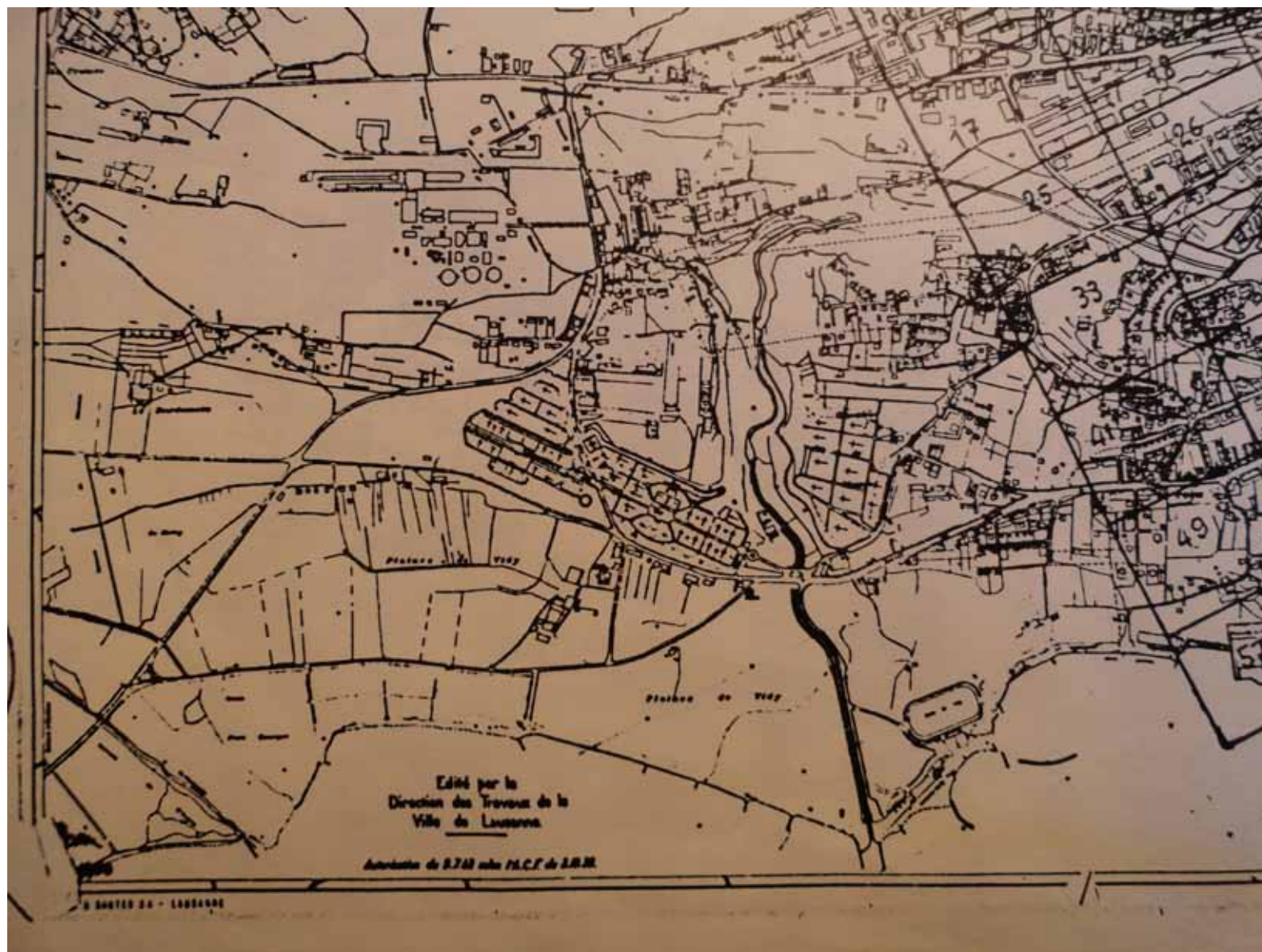
Photo Aéroport Lausanne, vue aérienne sur le camping de Vidy, 1957



© Musée historique de Lausanne

Würgler, vue aérienne du stade à Vidy, 1950-1962

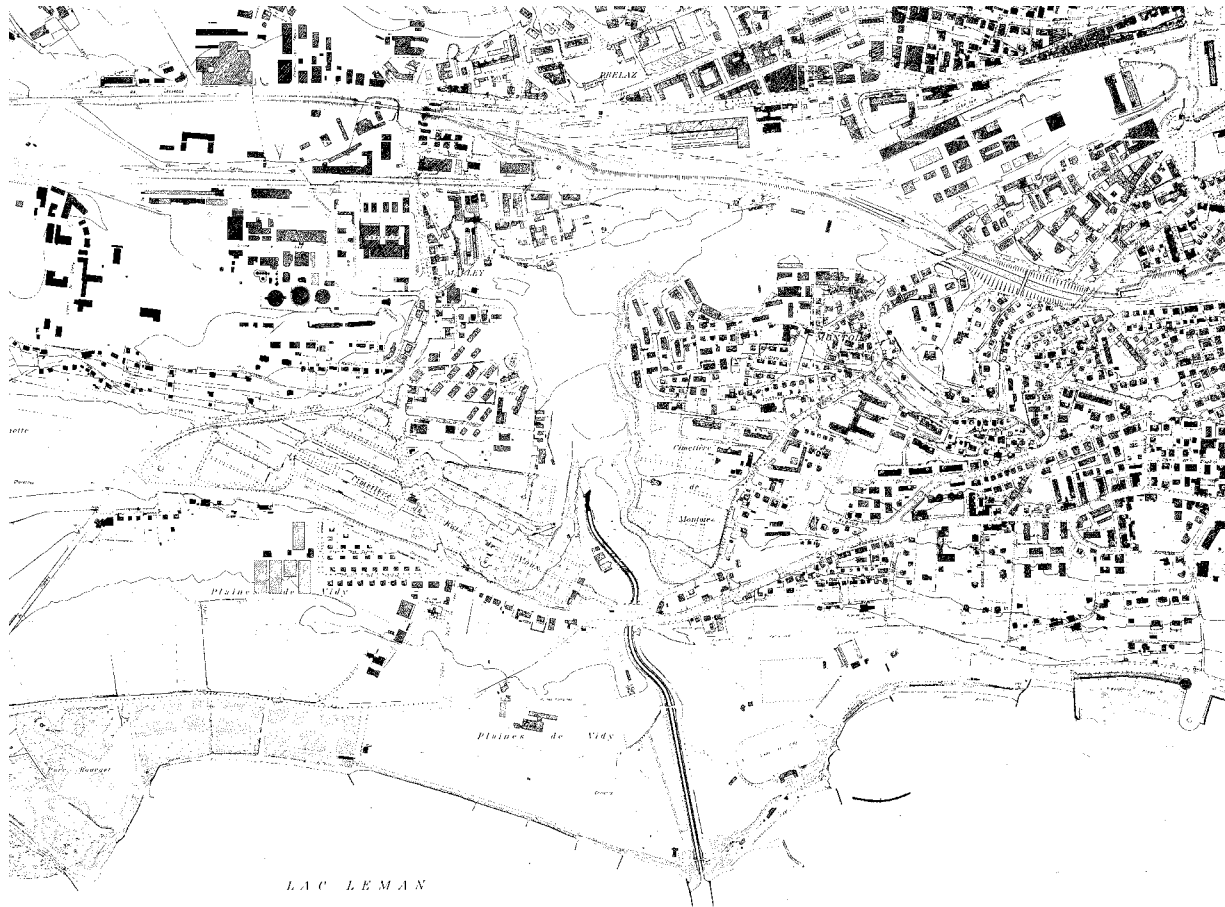




AVL Cadastre
1895-1967

le stade de Vidy - actuel stade Juan-Antonio Samaranch- et les équipements liés aux bains sont les premiers éléments marquant le caractère sportif de ce périmètre de Vidy

Avant l'Expo64



Plan Ville de Lausanne 1959

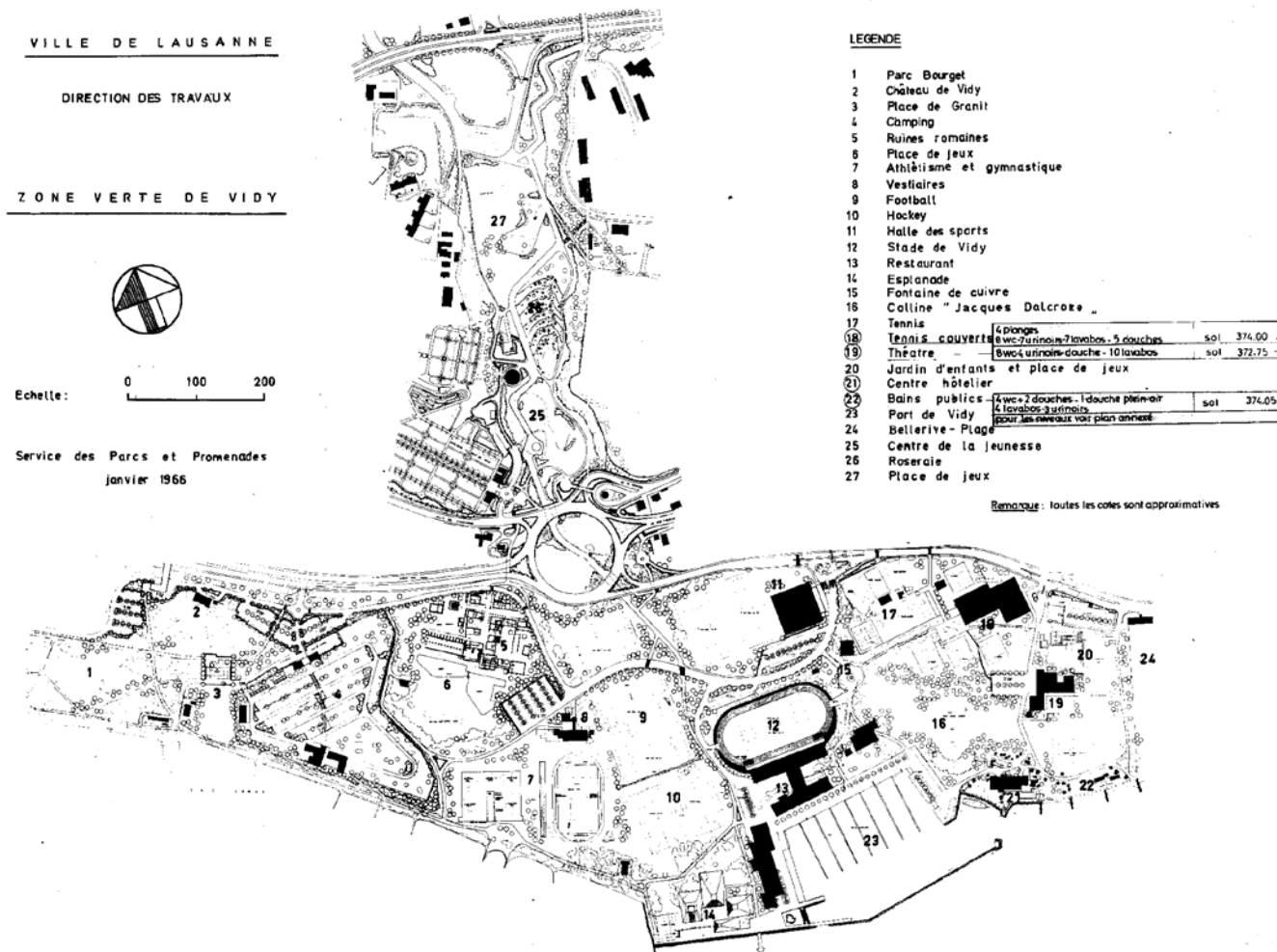


© Musée historique de Lausanne
Albert Würigler, vue aérienne sur Vidy, 1956-1958

Vidy avant l'expo, le site est encore peu investi par la ville



Le Vidy sportif après l'Expo64



AVL, Exposition nationale – plans, Aménagement des terrains de Vidy après l'exposition, F5 2096_6

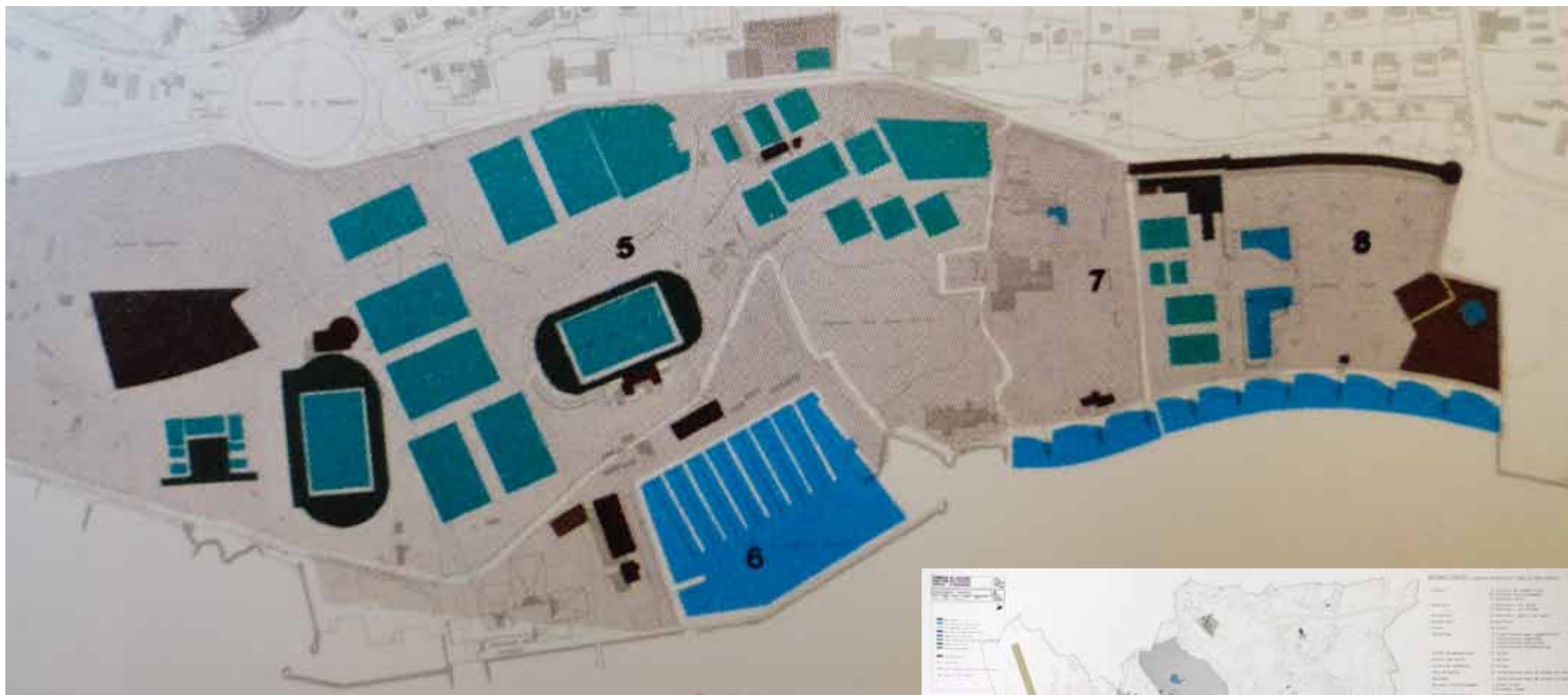
en 1966, deux ans après le démontage de l'Expo64, le plan de la «ZONE VERTE DE VIDY» montre la présence de l'essentiel des équipements sportifs encore présents aujourd'hui; les terrains sont implantés de façon «opportuniste», en fonction de l'espace disponible plutôt qu'en réponse à une vision d'ensemble de Vidy

En 1963, la Municipalité décide de « réserver l'ensemble de ce territoire [la zone de Vidy] à la verdure, aux sports, au délassément et à la promenade ». BCC du 29 juin 1965

En 1964, pendant le déroulement de l'Expo, toutes les dispositions sont prises pour le devenir du site après le démontage: «le projet d'aménagement... a eu pour but général de réaliser à Vidy une zone de détente proche de la ville et du lac, faisant le pendant des forêts du Jorat. Elle a été basée sur des options dont voici les principales:

1. Différentiation du trafic voitures et piétons et répartition des parkings.
2. Groupement des diverses zones sportives.
3. Aménagement général des terrains par compartimentage selon leurs fonctions, définissant le caractère propre de chacun des secteurs.

Le Vidy sportif après l'Expo64



Lausanne 1976 . Equipements sportifs. Source: service des Sports
Cartographie établie par le Service d'Urbanisme-B.E.A.U



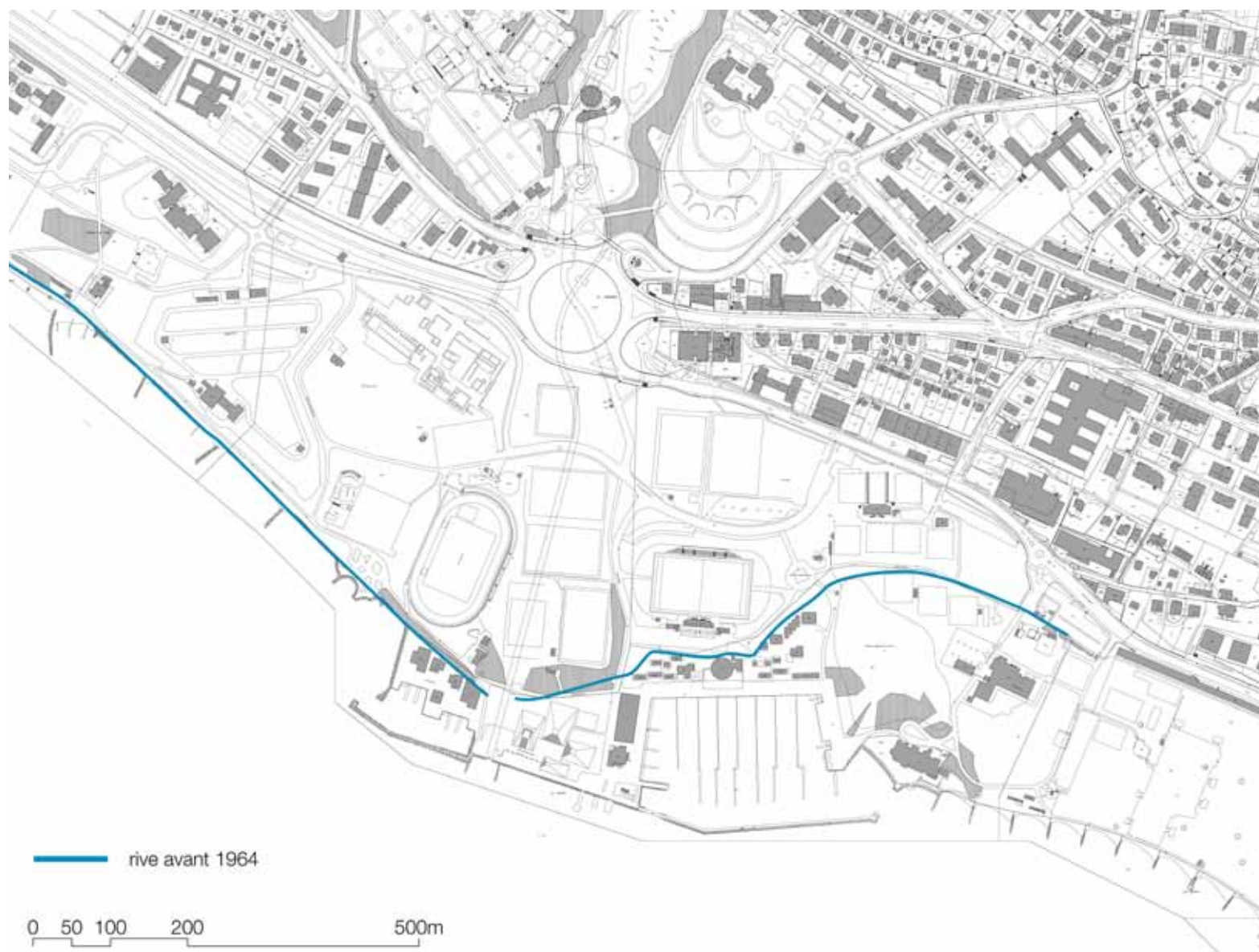
Remblais



1959



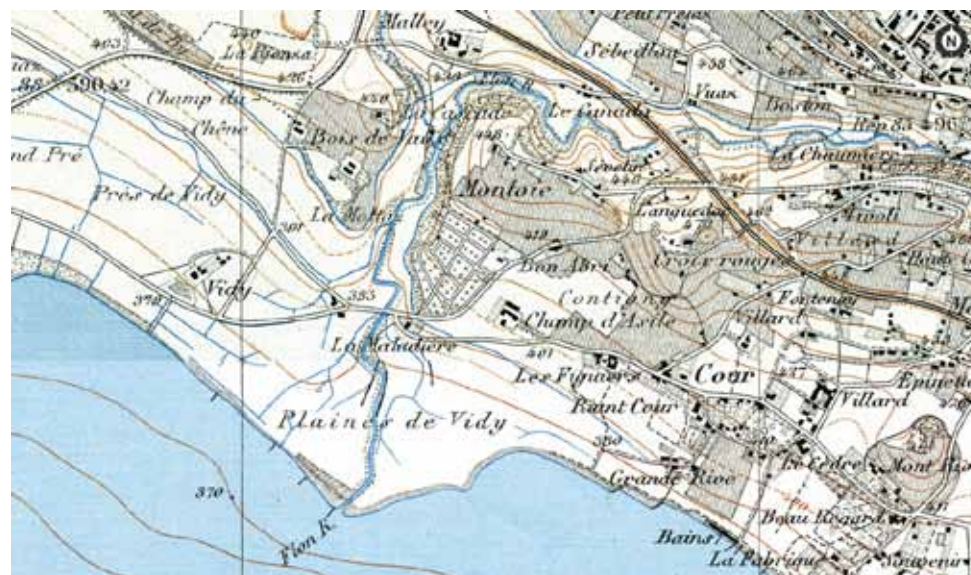
1963



Eaux: la disparition du Flon



© Musée historique de Lausanne
Chastellain & Gross, vue sur le pont de la Maladière, 1898



1892, le Flon et les plaines marécageuses

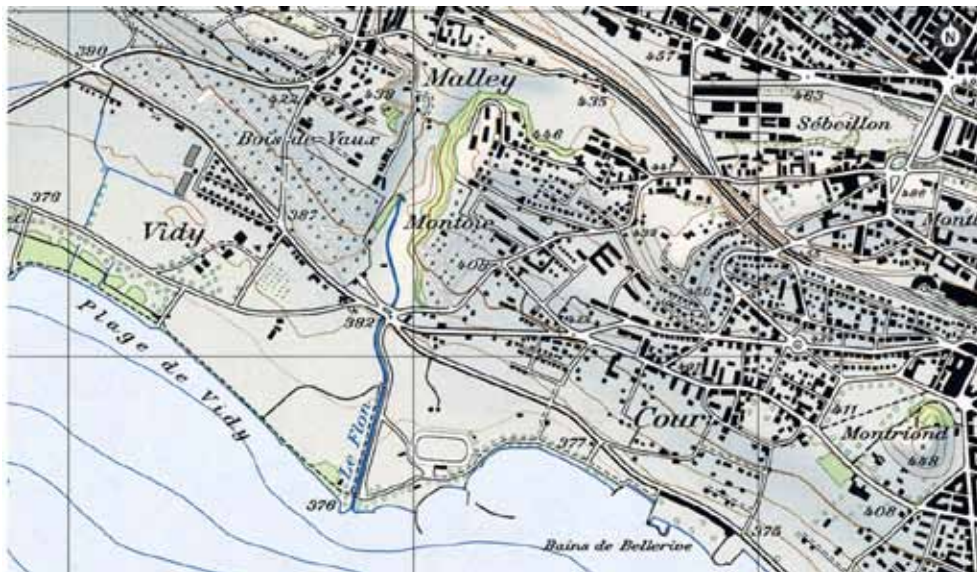
Eaux: la disparition du Flon



© Musée historique de Lausanne
Albert Würigler, vue aérienne sur Vidy, 1956-1958
extrait, *le Flon canalisé*

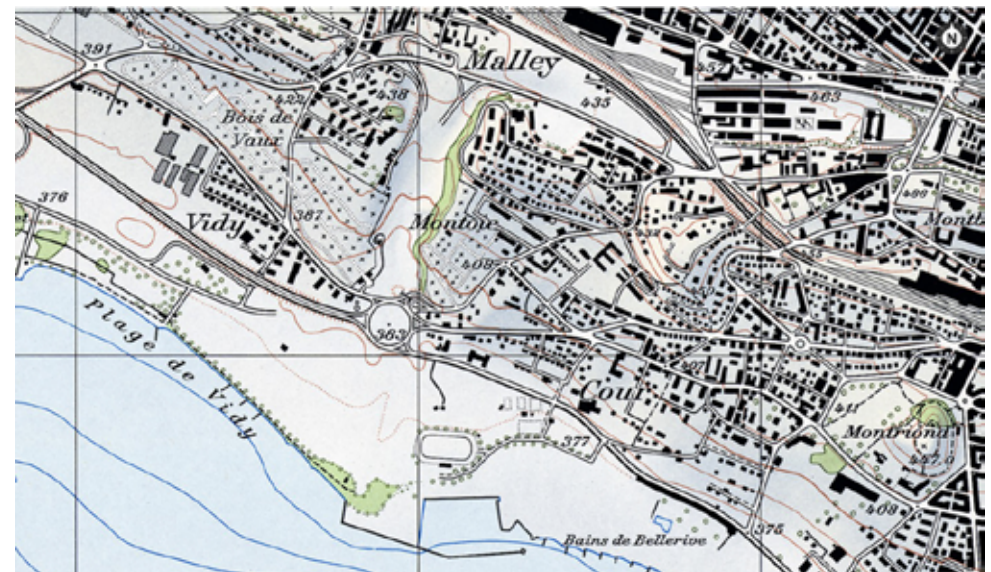


© Musée historique de Lausanne
Jacques Taruffi, prolongement du Flon dans une conduite, 1929
voûtage du Flon



13

1953, Le Flon canalisé



1964 Le Flon disparu (voutage puis dérivation)

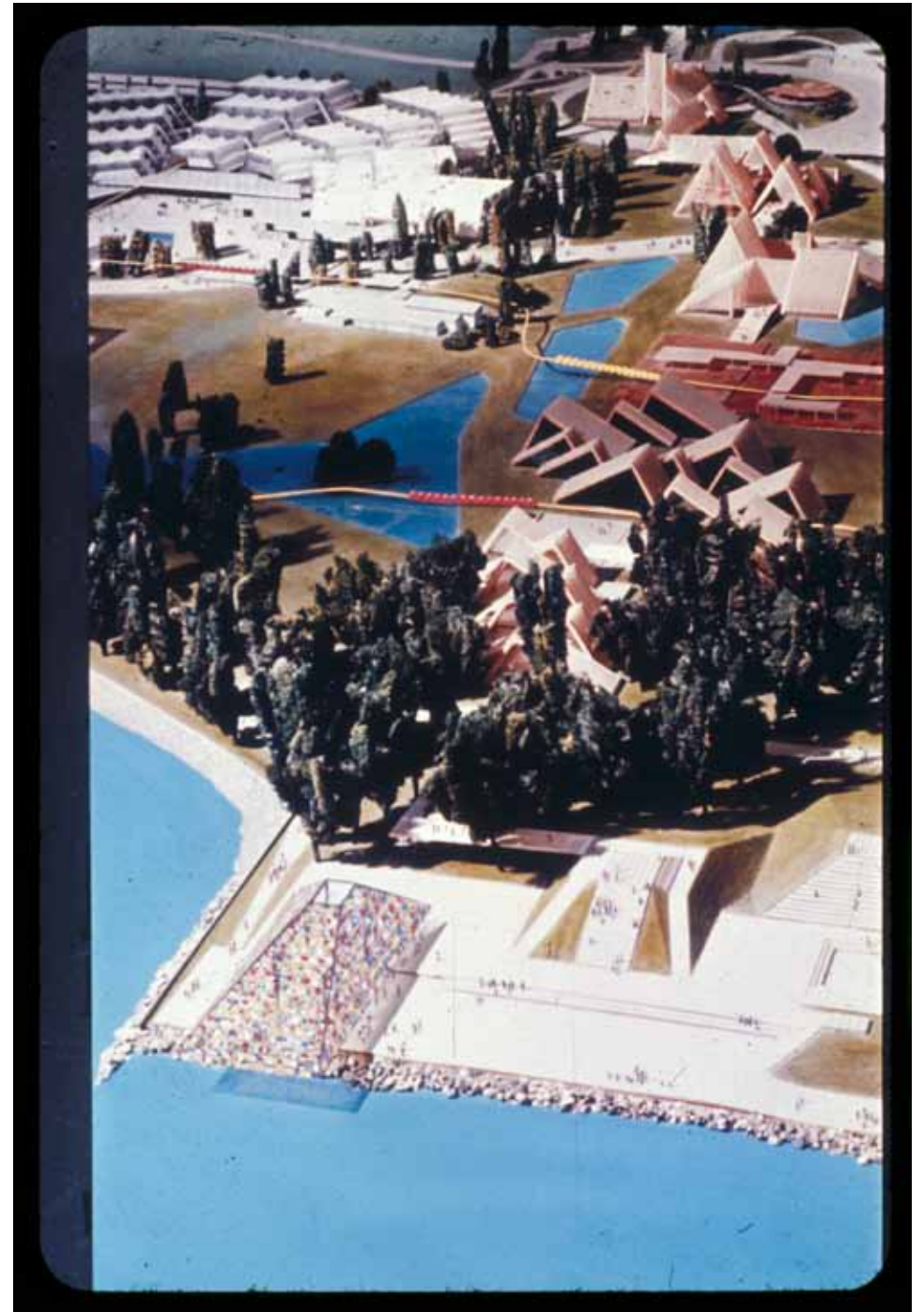
Eaux : les lagunes de l'Expo64

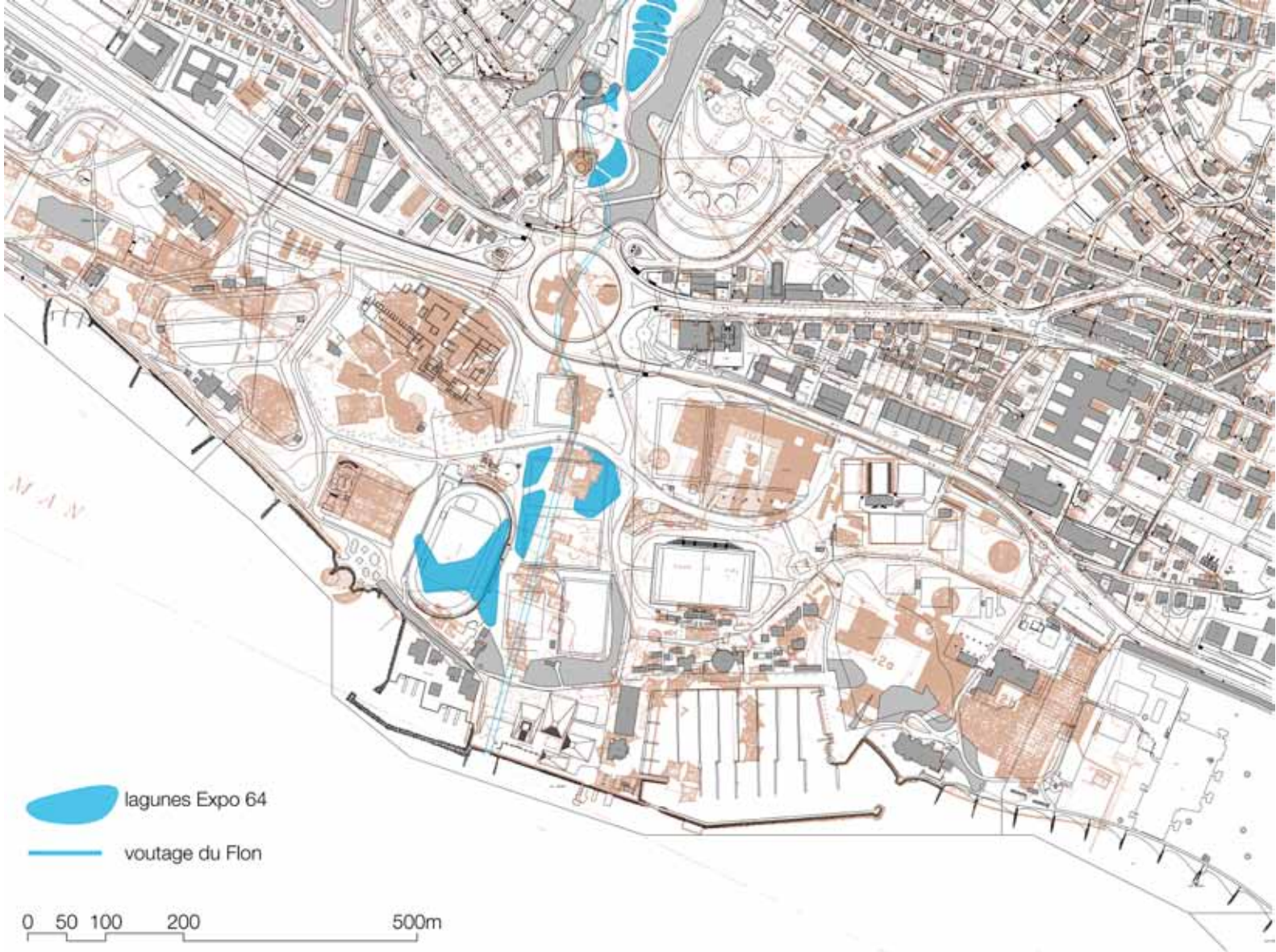
«Le ciel se reflétant dans les lagunes augmente la lumière dans la vallée, alors que dans la plaine les surfaces d'eau prolongent le compartiment jusqu'au lac.»

Camenzind A. (dir) in *Construire une exposition*,
Librairie Marguerat Lausanne 1965 p. 31

MHL P.1.J.08.17.02.001
Les lagunes de «la Voie Suisse» lors de l'Expo 64

MHL les lagunes de la vallée de la Jeunesse





le tracé de la Voie Suisse, colonne vertébrale de l'Expo correspond au parcours du Flon; des «lagunes» jouent avec le thème de l'eau

Eaux : la rive de Lousonna

En limite des ruines romaines, un bassin évoque l'emplacement de rive de Lousonna





les ruines romaines visibles ne sont qu'un fragment de Lousonna. La rive de Lousonna est évoquée par un bassin.

Eaux, état des lieux et projet



avant 1996

Le Flon est dans un voûtage, il sert d'égout : eaux claires et eaux usées sont mélangées

1996

Les eaux claires du Flon sont dérivées dans la Vuachère, rivière à l'Est de la ville restée à ciel ouvert.

Les égouts restent dans le voûtage du Flon, ils sont envoyés à la station d'épuration de Vidy depuis la station de pompage Flon Ouest qui se situe au sud-est du stade Pierre de Coubertin

2006

Les eaux claires de la Louve sont canalisées jusqu'au déversoir du Capelard, au nord de la vallée de la Jeunesse. Elles passent dans une conduite à l'intérieur de l'ancien voutage du Flon et se déversent dans le Léman sur l'esplanade des Cantons

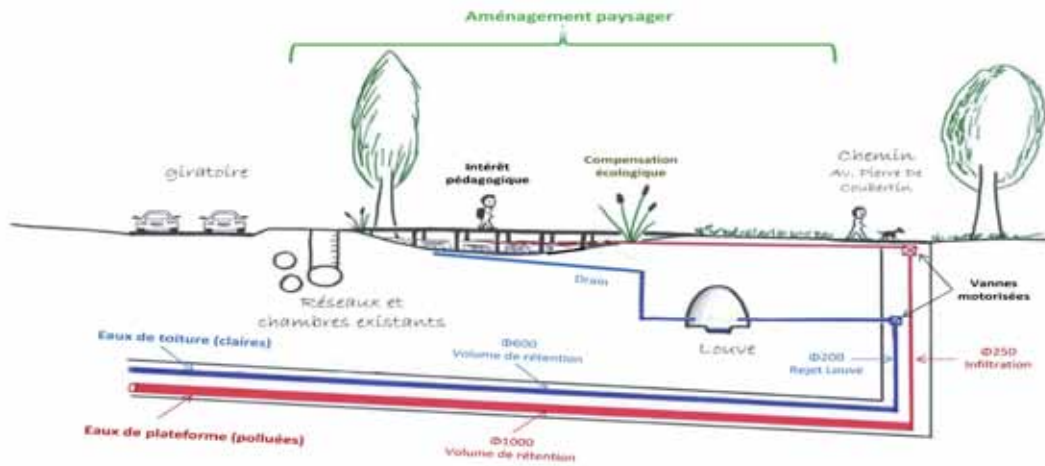
Source : Lausanne, dérivation et valorisation énergétique des eaux claires de la Louve, www.lausanne.ch, 25.02.2015

en projet

Projet de transformation de la gare CFF de Lausanne : les eaux devraient être amenées jusqu'à la Maladière



Eaux, état des lieux et projet



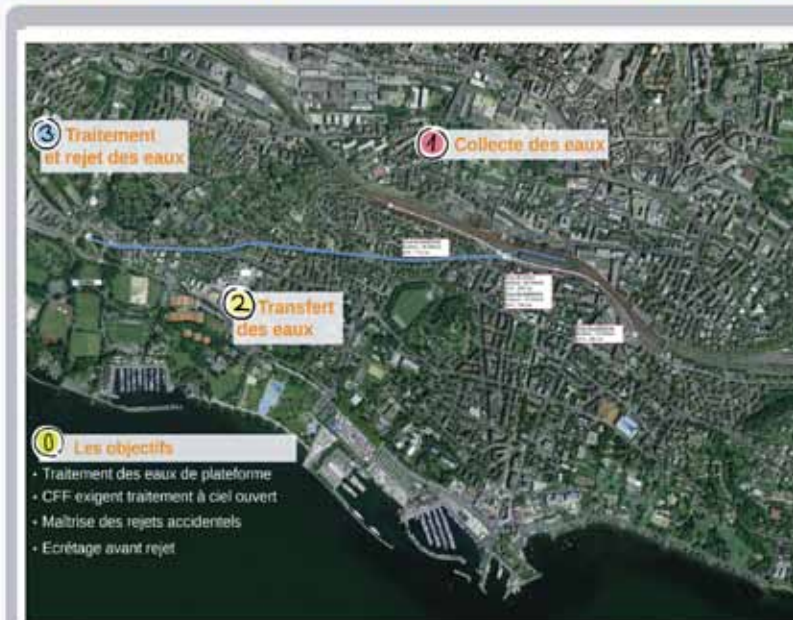
Source des illustrations pp.18 et 19

CFF_Gare de Lausanne, Concept d'évacuation des eaux de toiture et de plateforme

CSD Ingénieurs, Basler&Hofmann, T Ingénierie, GESTE Engineering, M+V
09.09.2014

Le site de la Maladière est le plus pertinent :

- ☺ Respecte les directives OFT & OFEV
- ☺ Performant, simple, fiable et facile d'entretien
- ☺ Intérêt public (écologique, paysager, pédagogique)
- ☺ Gestion des eaux maîtrisée (collecte -> rejet)
- ☺ Nuisances minimales (en travaux et en service)
- ☺ Diminution des risques en cas d'accident majeur



Voirie : les voitures à Vidy

Héritage des grands principes de l'Expo64, la volonté de rendre Vidy accessible en voiture imprègne fortement le caractère du site.

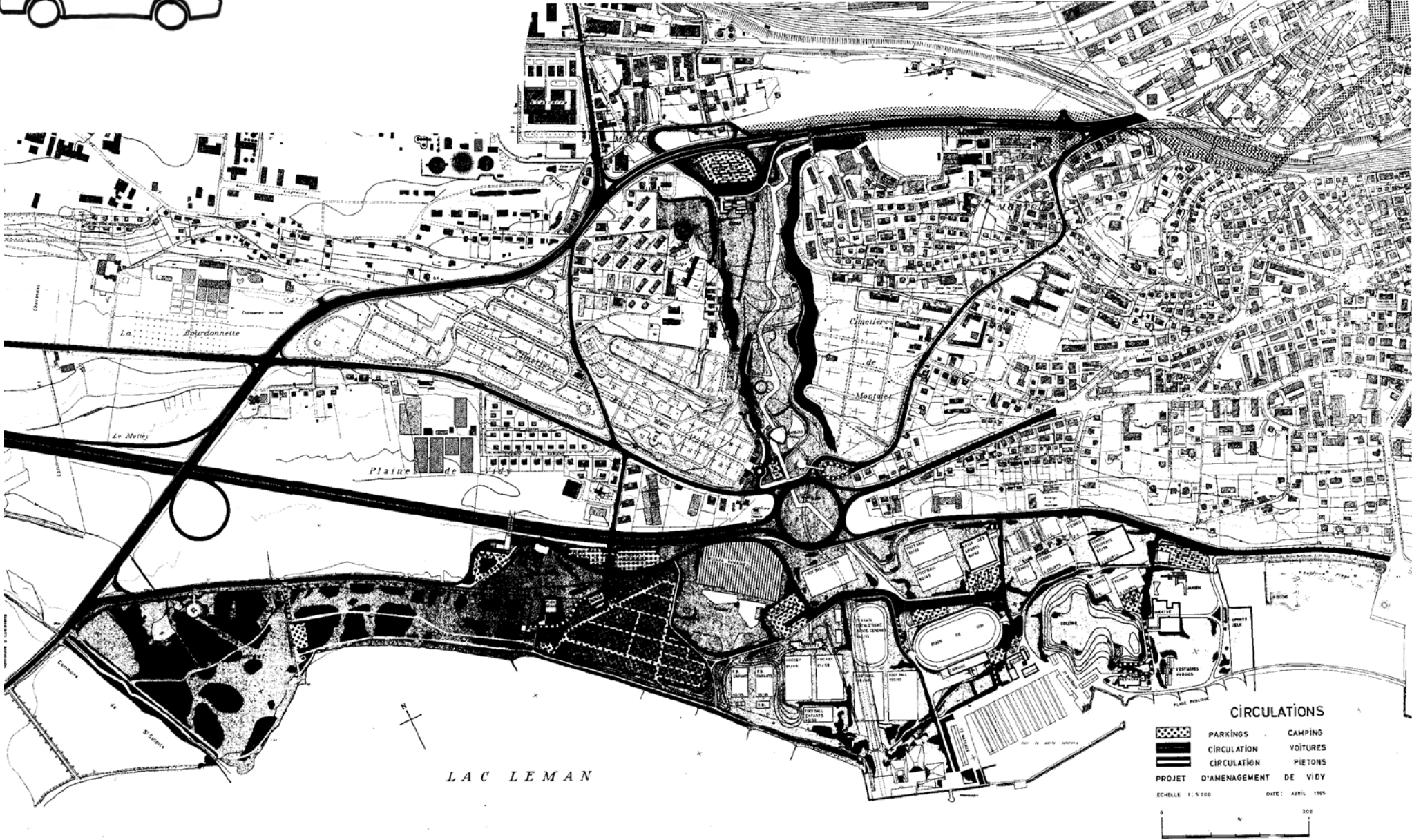
« Des parkings pour 1000 voitures environ sont répartis aux emplacements nécessaires [...] Chaque place de parc peut être le point de départ d'une promenade ou permettre de s'installer à proximités immédiate de la verdure... »

«Le principe adopté pour la circulation des véhicules est le système «en doigts de gants» avec des voies à circulation lente, de façon à éviter les coupures des terrains et le transit.»

Circulations piétonnes et motorisées sont séparées.

«Les circulations piétonnes évitent au maximum les conflits avec les voitures.»

citations : BCC 25 mai 1965, p.566



Voirie : les voitures à Vidy



photos
décembre 2014



toutes les circulations sont en bitume; le nord de Vidy est dévolu à la voiture, routes très larges et nombreux parking; les circulations réservées aux piétons sont complexes



Compartimentage du terrain, In
*Architecture et construction: Expo-
sition nationale suisse*, Lausanne
1964, p.4
schéma reproduit dans *Revisiter
l'Expo 64, L'autorité menacée de
l'architecte et le principe du «multi-
cellulaire»*,
contribution Lukas Zurfluh, p. 232



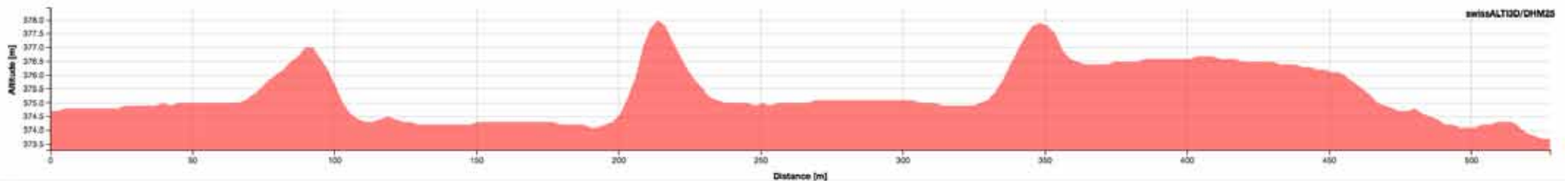
Compartimentage du terrain
1 forêt 2 plaine, lagunes 3 vallée 4 plaine 5 port 6 complements

«La conception de l'Expo64 par Alberto Camenzind repose sur une conception de l'espace multicellulaire où «chaque cellule remplit sa fonction pour faire vivre un organisme unique».
Camenzind A. (dir) *Construire une exposition* cité par Bruno Marchand dans *Revisiter l'Expo 64, Des villes nouvelles aux clusters : mutations territoriales et urbaines de Lausanne et des sa région lors de l'Expo64*

Multicellulaire : le parc sportif

Le principe des cellules est ré-interprété lors de la transformation en parc sportif qui suit directement le démontage de l'Expo64.
« En créant des collines, des buttes et des mouvements de terre, en plantant des arbres et traçant des chemins, l'Exposition a compartimenté ce terrain... »

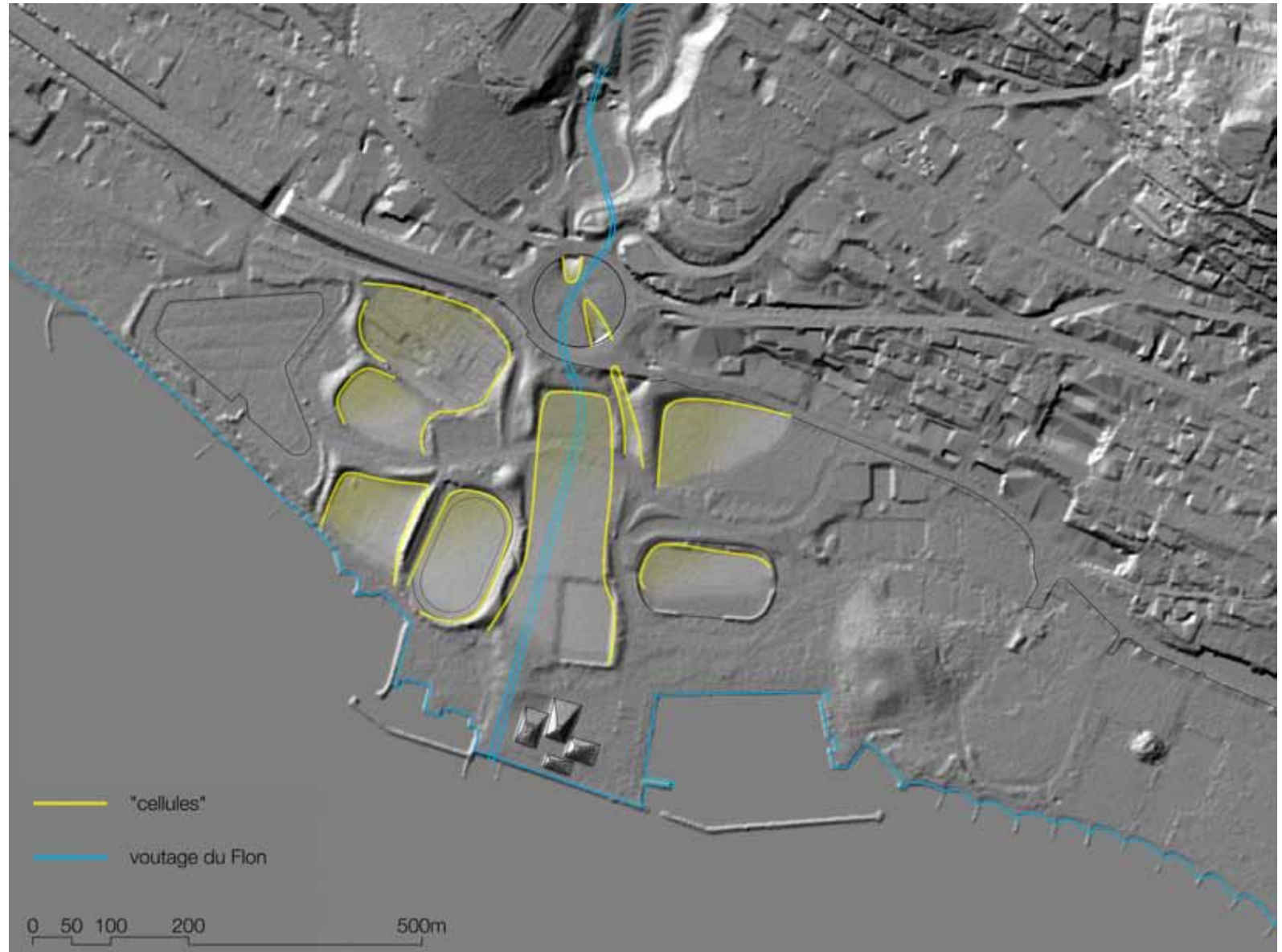
BCC 25 mai 1965, page 565



Coupe sur les «cellules»



Multicellulaire : le parc sportif



les équipements sportifs post-Expo se sont établis dans des «cellules» constituées par des digues:
les espaces sont cloisonnés

«Hameaux» sportifs

« Les terrains de sport sont groupés selon leur type, leur attribution et leur utilisation.»
Les activités sont regroupées dans des «hameaux sportifs», souvent réservés aux initiés.



BCC 25 mai 1965, page 566



hameau Port de Vidy

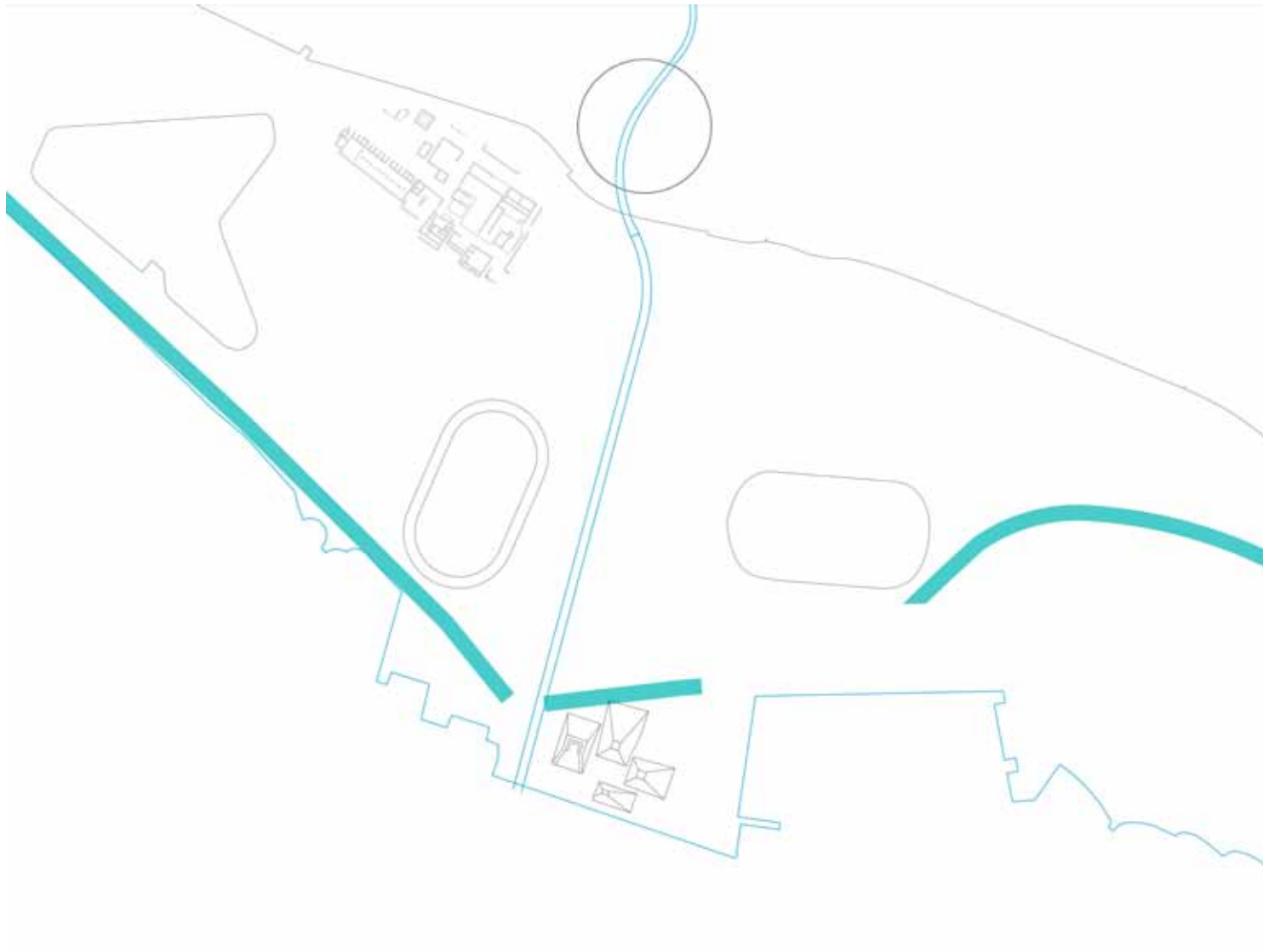


hameau tennis



les constructions et équipements pour chaque sport sont regroupés en «hameaux»; ils sont essentiellement «habités» par les usagers des clubs

Végétation



le cordon arboré de l'ancienne rive, celle d'avant l'Expo64; En 1959, une tempête dévaste la végétation



carolins à l'ouest du parking du stade

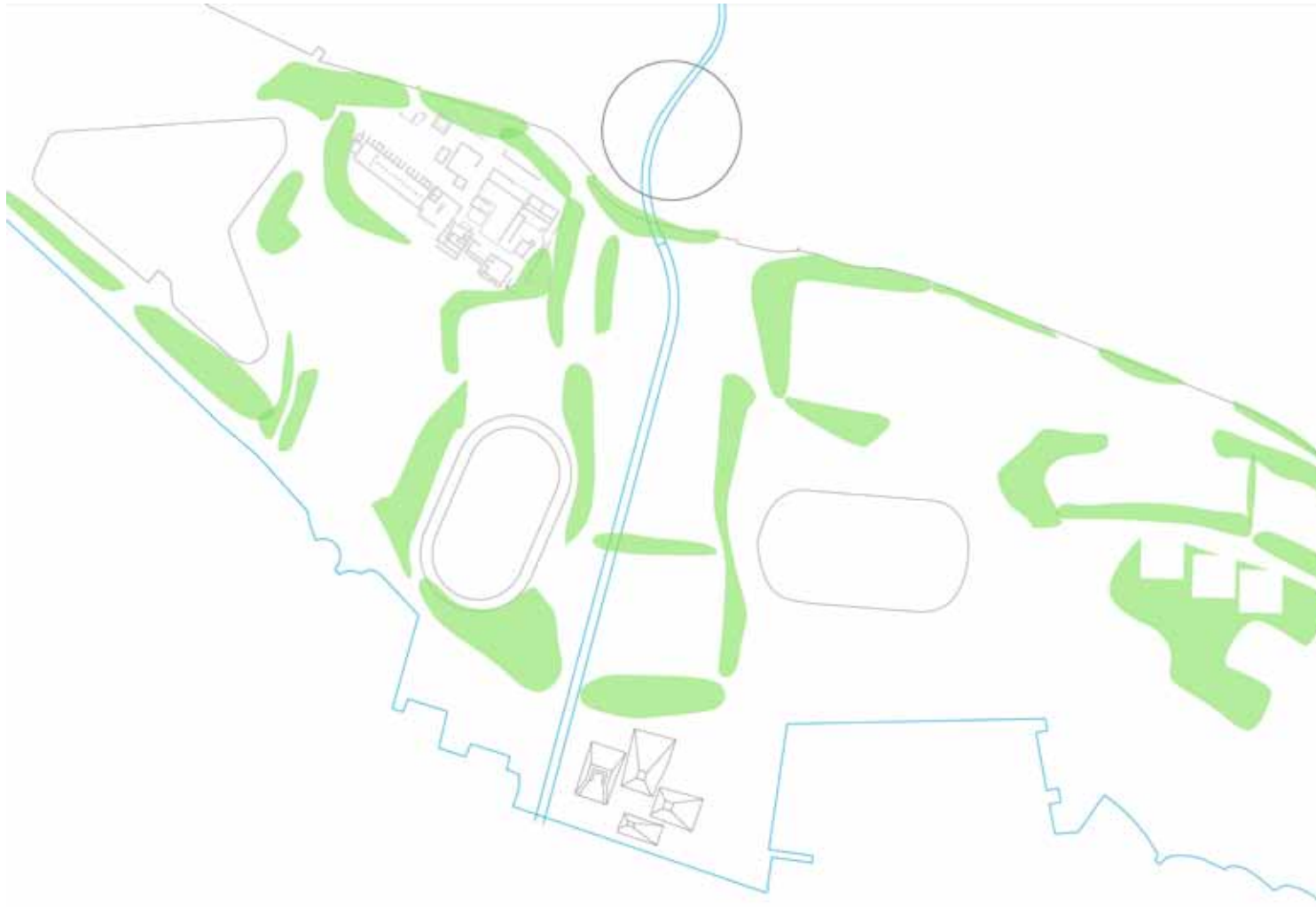


peupliers du stade J.-A.Samaranch



en jaune : les peupliers carolins; en vert : les peupliers d'Italie
les peupliers carolins ont été plantés pour l'Expo64, leur remplacement systématique par d'autres essences, variables selon l'emplacement est en cours (SPADOM).

Végétation



boisement fermant la «cellule» du stade

les boisements se développent essentiellement sur les digues, la sous-végétation les rend opaques : ils confortent le système de cellule.



chaque étape du développement de Vidy est marqué par sa propre structure végétale; les strates successives se superposent

Interstices et monuments paysagers

Les éléments marquants du paysage ne sont pas reliés entre eux.

Les espaces dévolus aux promeneurs, à l'exception des rives et des «monuments» paysagers sont réduits à des interstices peu connectés entre les équipements sportifs.

« Chaque tracé a son caractère propre et ses intérêts variés, le long des tennis ou des places de football, dans des frondaisons, entre deux collines, etc. »

BCC 25 mai 1965, page 566



Etanchéité ville-lac et absence du paysage



ville

sport et voitures

piétons et récréation

l'accueil des véhicules tel que voulu en 1964 et la constitution de cellules fermées par des digues pour accueillir les activités sportives empêchent la communication entre la ville et le lac

Etanchéité ville-lac et absence du paysage



en couleur, les espaces de Vidy depuis lesquels la vue s'ouvre sur le Léman et les Alpes; sauf depuis la promenade riveraine, le lac est très peu présent

Axe piétons et parc nord-

A propos des «circulations piétons»

« L'axe nord-sud qui suit depuis l'avenue de Provence le cheminement de l'Exposition dans la vallée du Flon. Cette promenade passant sous le giratoire, traverse en un point la voie lente au nord du stade, puis descend par une grande allée, face au lac à l'ouest du port et débouche sur la place du débarcadère. »

BCC 25 mai 1965, page 566

La voie piétonne nord-sud majeure voulue en 1965 est aujourd'hui peu identifiable. Elle est en bitume, son tracé est très large (environ 8m à la Maladière) : la circulation est réservée aux piétons mais le cheminement se lit en réalité comme une route. En aval de la Maladière, le parcours dévie de l'ouverture tracée par le Flon (photo 4), il ne profite pas de l'ouverture sur le paysage lacustre.

La voie nord-sud ne remplit pas le rôle de connecteur entre ville et lac.

Étapes sur le parcours du nord au sud en empruntant l'axe piéton reliant l'avenue de Provence à Vidy (numéros sur le plan de droite)

- peu de vues sur le paysage lémanique au fil du parcours, sauf brièvement sur les montagnes depuis le rond-point et en arrivant au bord du lac
- un parcours de caractère routier





La Vallée de la Jeunesse

le rond-point de la Maladière

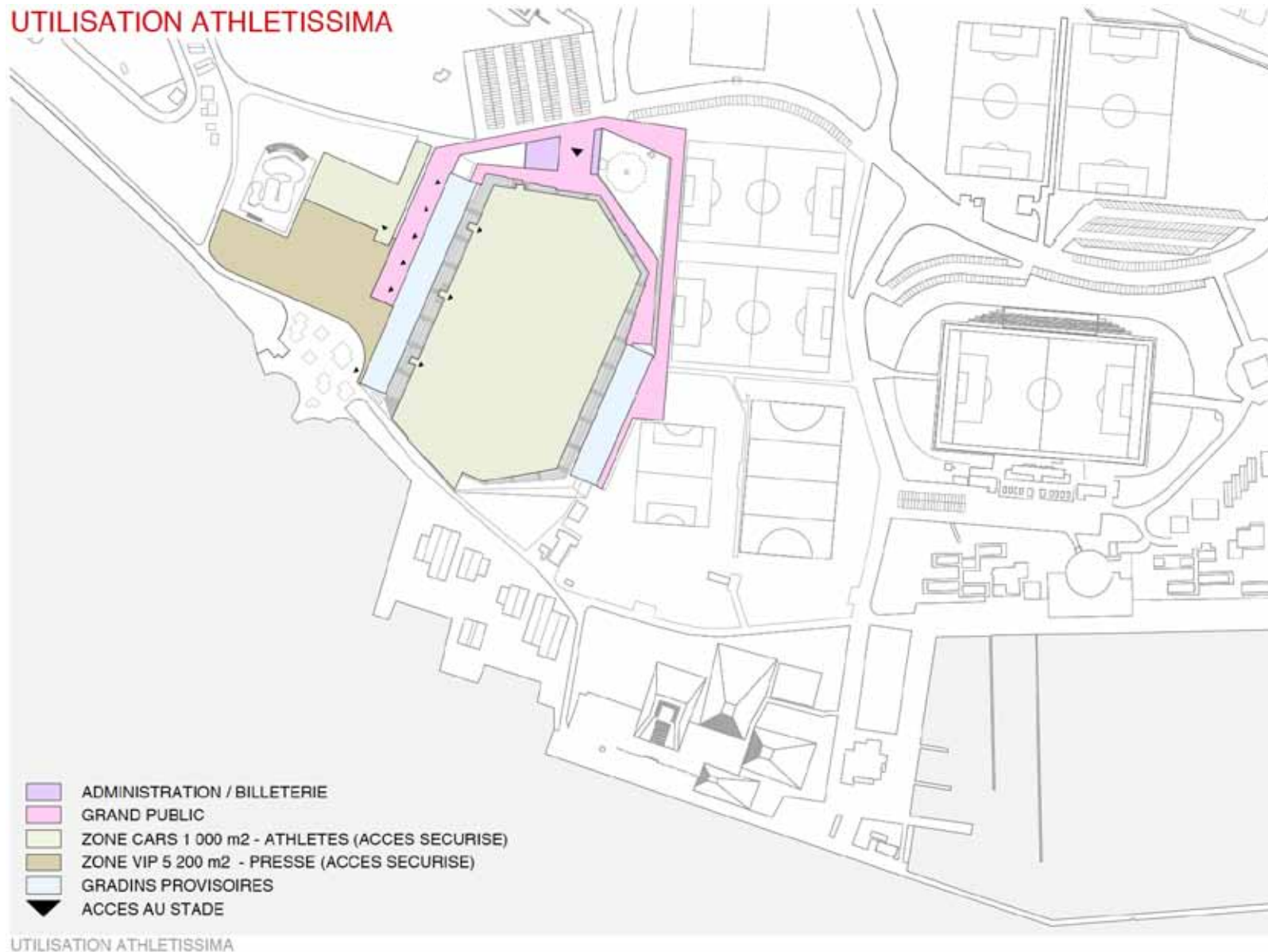
la voie du Flon



le cheminement nord-sud n'emprunte pas l'espace ouvert débouchant sur la place des pyramides; il est peu attractif pour les promeneurs

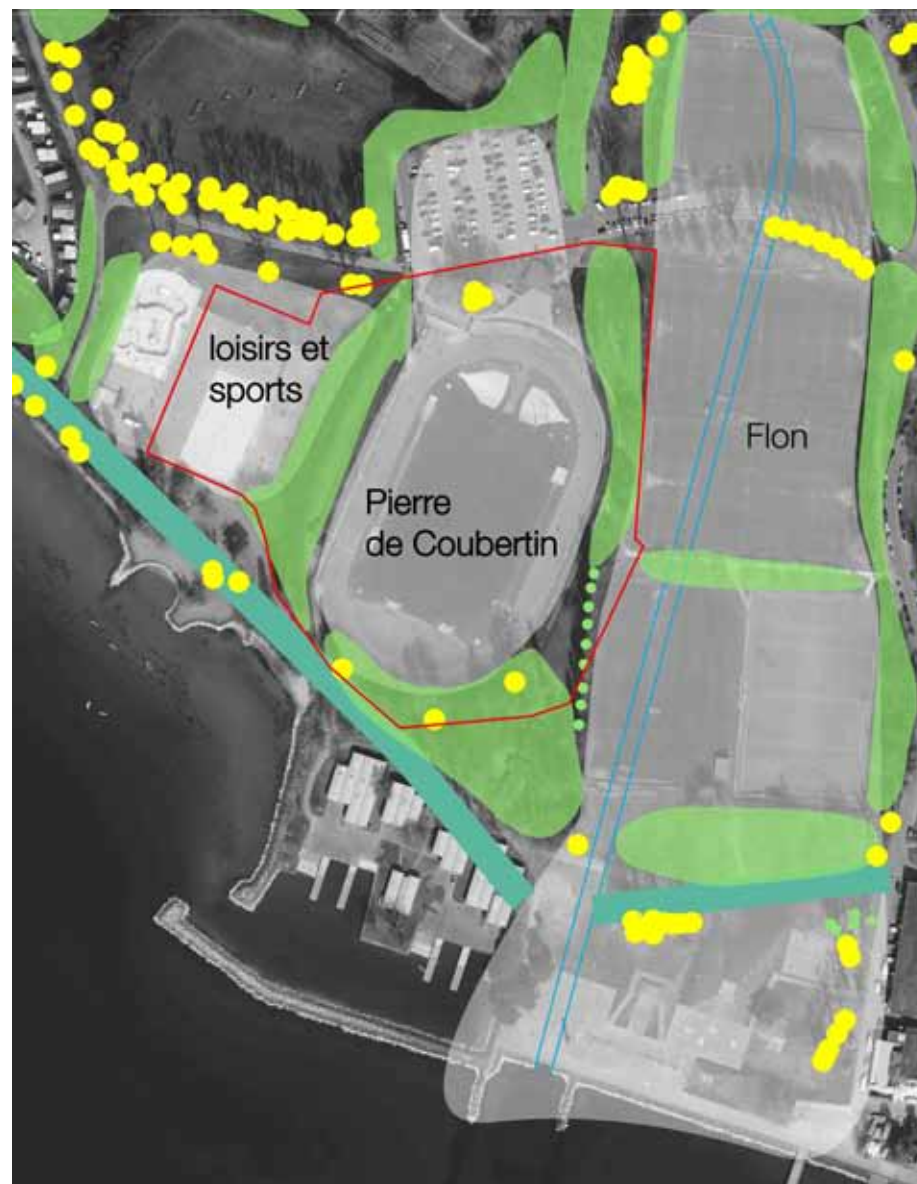
L'impact d'Athletissima sur le site

UTILISATION ATHLETISSIMA



UTILISATION ATHLETISSIMA

selon la projection réalisée par Graeme Mann et Patricia Capua Mann architectes, l'emprise d'Athletissima déborde sur les cellules voisines



en rouge : périmètre Athletissima selon étude MCM; les cellules «Flon» et «loisirs et sports» de part et d'autre de la cellule «Pierre de Coubertin» seront touchées par la transformation

Périmètres préconisés pour le concours

2 périmètres préconisés :

- le périmètre concours ou concours de projet

Il englobe la cellule Pierre de Coubertin ainsi que les 2 cellules voisines directement touchées lors d'Athletissima : la cellule jeunesse et la cellule Flon.

- le périmètre d'étude ou concours d'idée

Les 3 cellules du périmètre concours de projet sont reliées spatialement et dans les intentions du PDCOM à un périmètre plus vaste auquel les projets devront se rattacher de façon cohérente pour que les développements à venir restent possibles.

Périmètres préconisés pour le concours

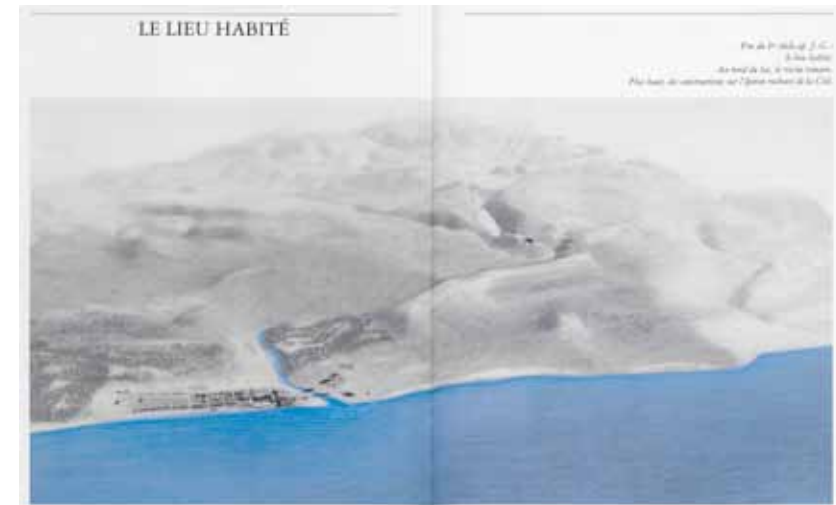


Les points durs du périmètre concours d'idée



1 ruines romaines, 2 rond-point de la Maladière,
3 vestiaires (restaurant Brasseurs de l'Expo64),
4 le «cercle», 5 club d'aviron, 6 esplanade des Cantons

1 Les ruines romaines



Lausanne un lieu un bourg une ville_pp-44-45, sous la direction
d'Antoinette Pitteloud et Charles Duboux, PPUR 2001



Les points durs du périmètre concours d'idée

2 Le rond point de la Maladière



© Musée historique de Lausanne
Anonyme, vue du rond-point de la Maladière,
1965-1970



Les points durs du périmètre concours d'idée

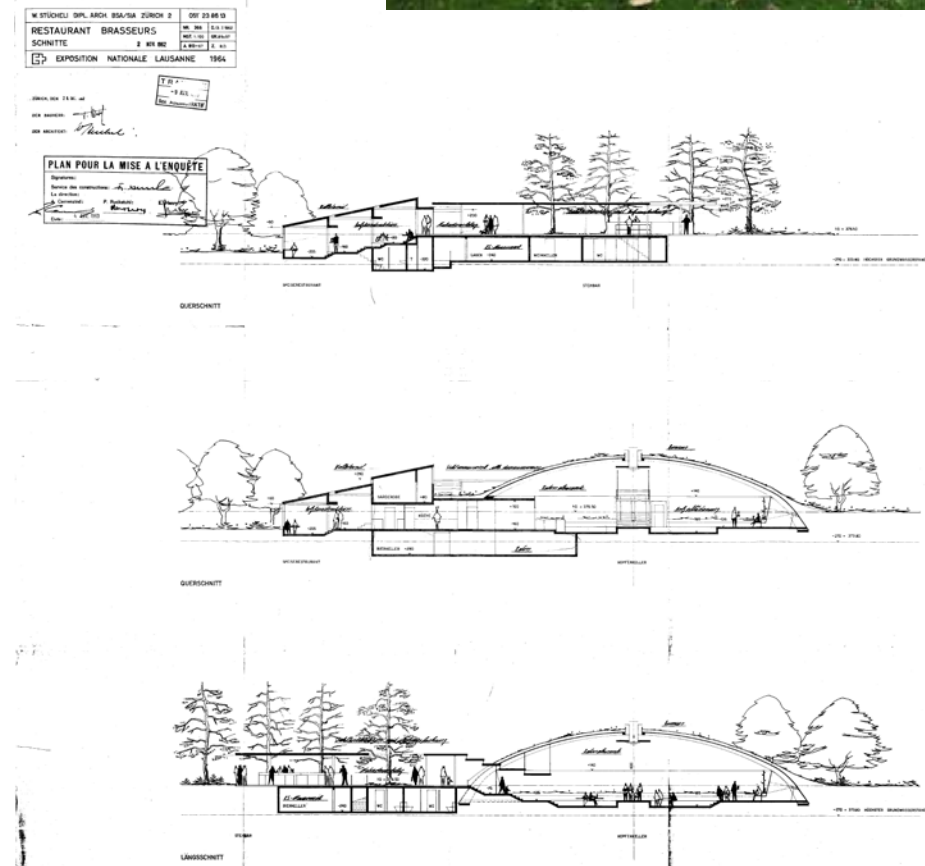
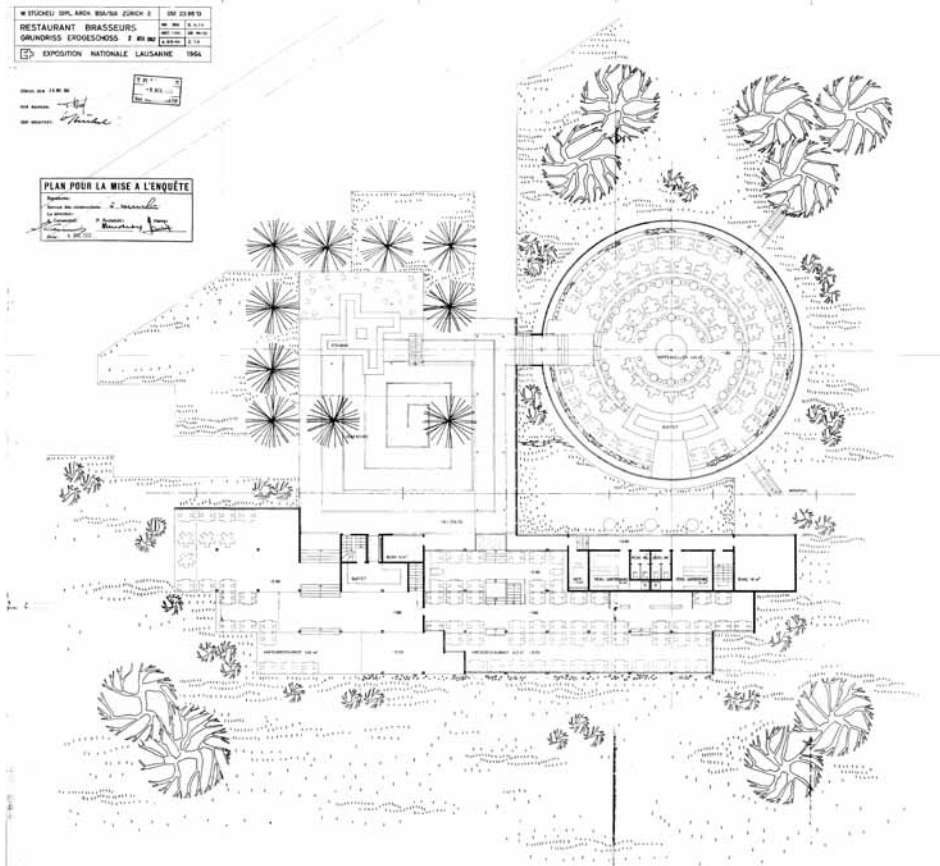
3 vestiaires Pierre de Coubertin (restaurant Brasseurs de l'Expo 64)

L'ancienne cave du restaurant des Brasseurs a été transformé pour être utilisé comme vestiaire par les usagers du Stade Pierre de Coubertin.

La cave est recouverte d'herbe, elle apparaît comme une colline à l'Est de l'entrée du stade.

ci-dessous ©AVL, Exposition nationale-plans, Aménagement des terrains de Vidy après l'exposition 2133_4

à droite ©AVL police des constructions – dossiers de plans, C04, Coubertin 009

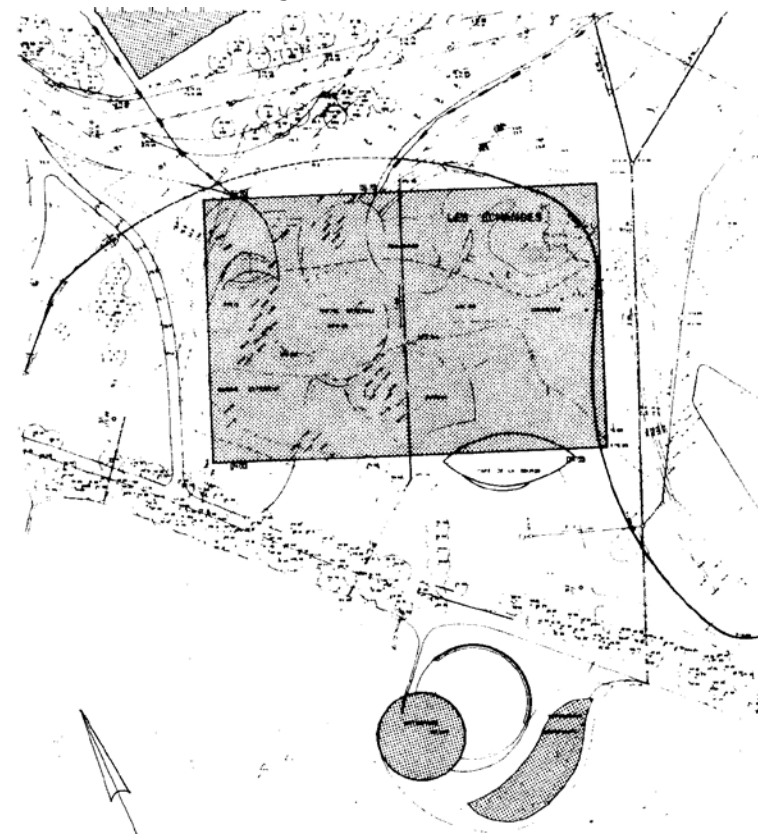




Les points durs du périmètre concours d'idée

4 le site du restaurant de l'Expo


©AVL, Exposition nationale - plans, secteur 5 : situation générale, vue d'ensemble, 2176_11



PLAN POUR LA MISE A L'ENQUÊTE

Signatures:
 Service des constructions: *J. Surlin*
 La direction: *J. Camenzind* P. Bockstätt E. Henry
 Date: 9 OCT. 1962

TRAVAUX
 - 5 OCT. 1962
 Cas ADMINISTRATIF
 MISE A L'ENQUETE
 LE GEOMETRE: *F. Allia*
 LA DIRECTION DE L'EXPO

DIRECTION DES TRAVAUX - AV. DE BELLERIVE - BARAQUE	021 27 58 53
SECTEUR 5	
PLAN DE SITUATION	
ECHELLE 1 : 1000	
 EXPOSITION NATIONALE LAUSANNE 1964	

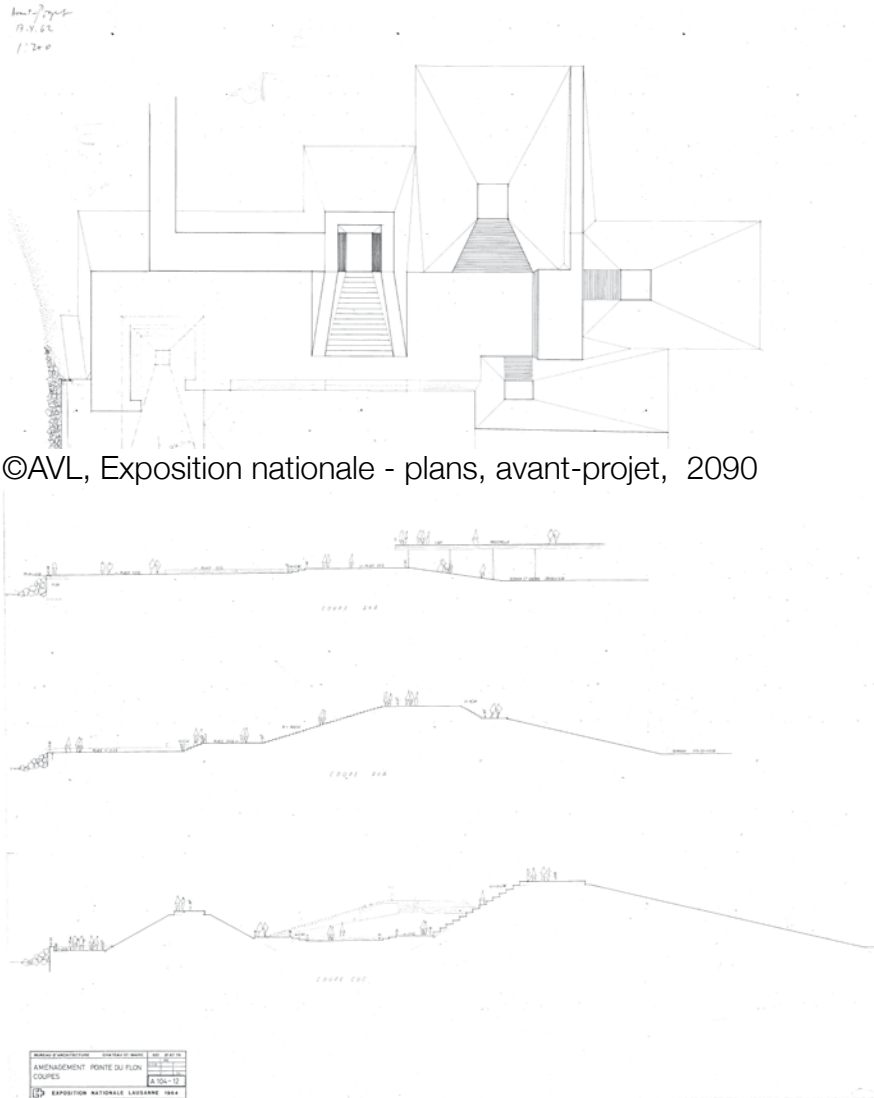
Les points durs du périmètre concours d'idée

5 Le club d'aviron



Les points durs du périmètre concours d'idée

6 l'esplanade des Cantons



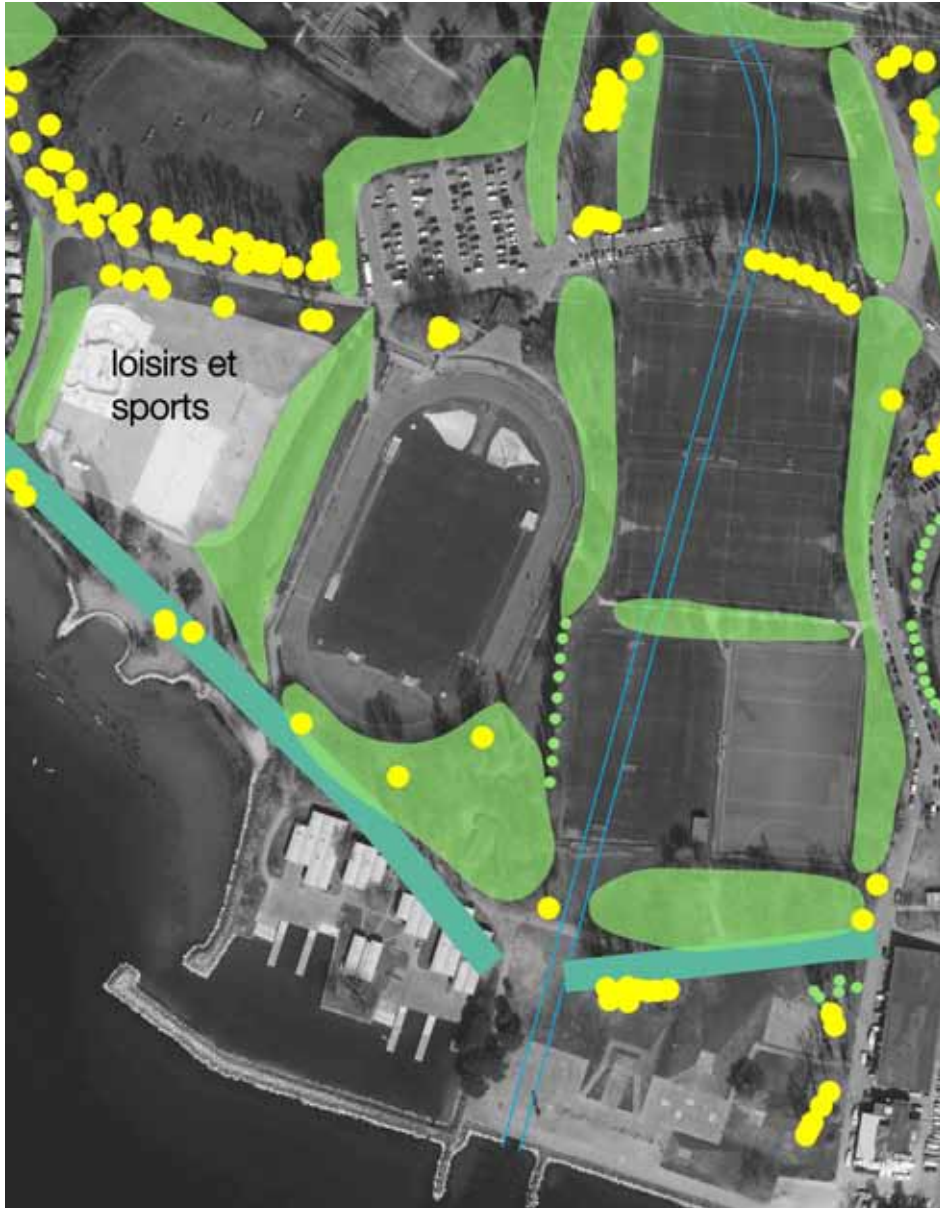
©AVL, Exposition nationale - plans, avant-projet, 2090

©AVL, Exposition nationale - plans, aménagement de la pointe du Flon : généralités, 2111_4



Construire une exposition,, sous la direction de Albetto Camenzind, p. 62, Librairie Marguerat Lausanne, 1963

Les 3 cellules : cellule Loisirs et sports



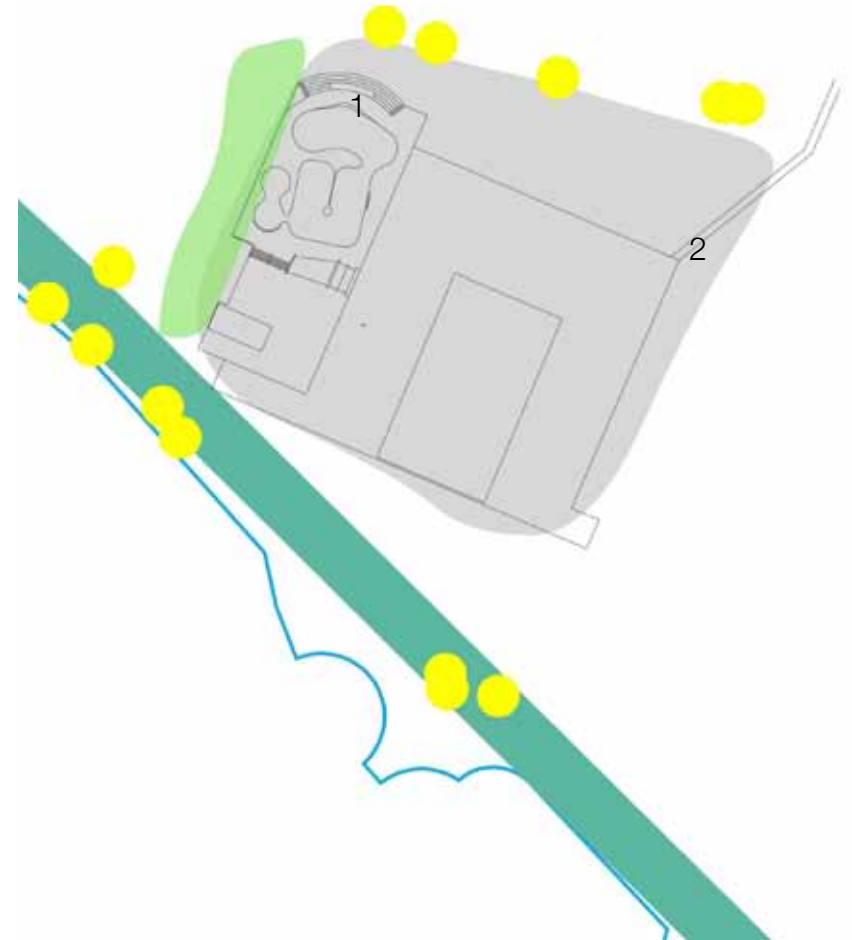
Les 3 cellules : cellule Loisirs et sports



1 vue sur le cordon boisé riverain et le skate park



2 vue vers le lac et le terrain de beach volley



la cellule «Loisirs et sports»
s'ouvre sur le cheminement de rive

Les 3 cellules : cellule Coubertin



Les 3 cellules : cellule Coubertin



1 parking



2 Vue vers l'Ouest : le cordon boisé



3 Vue vers le Nord : la colline des vestiaires



4 Vue vers l'Est et la «cellule Flon»

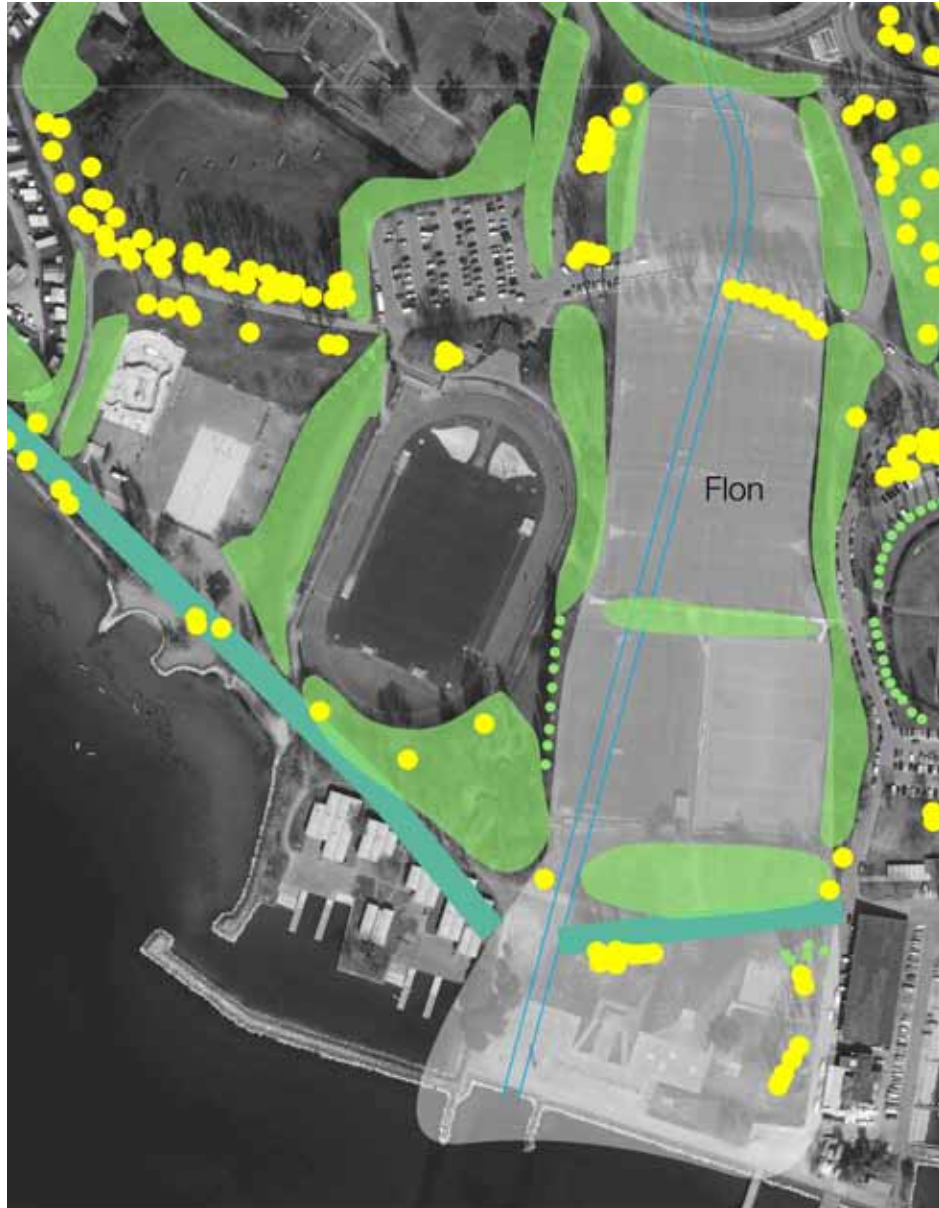


4 Vue vers le Sud



53 la «cellule Coubertin», est close de tous côtés - à l'exception de vues hivernales; le parking est délimité au Nord par un cordon boisé qui ferme la vue sur les ruines romaines

Les 3 cellules : cellule Flon



Plan de la Voie Suisse
in *Construire une exposition*,
Camenzind A. (dir)
Librairie Marguerat Lausanne
1965



1 terrains de sport clôturés



2 le synthétique impose des clôtures



3 cordon boisé devenant opaque



4 percée sur le lac



5 vers le Nord : vue vers la ville

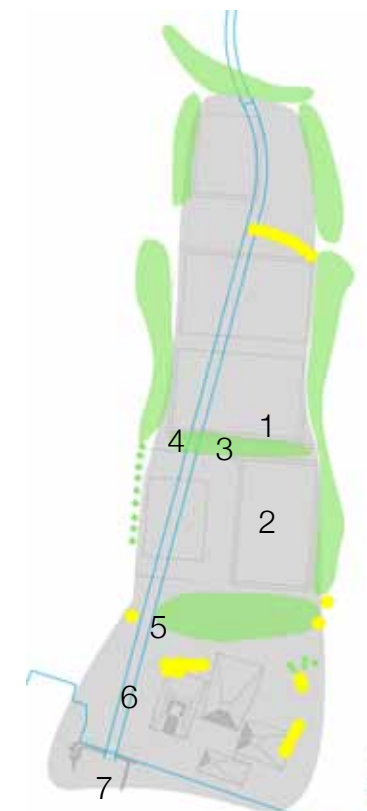


6 ouverture sur le lac



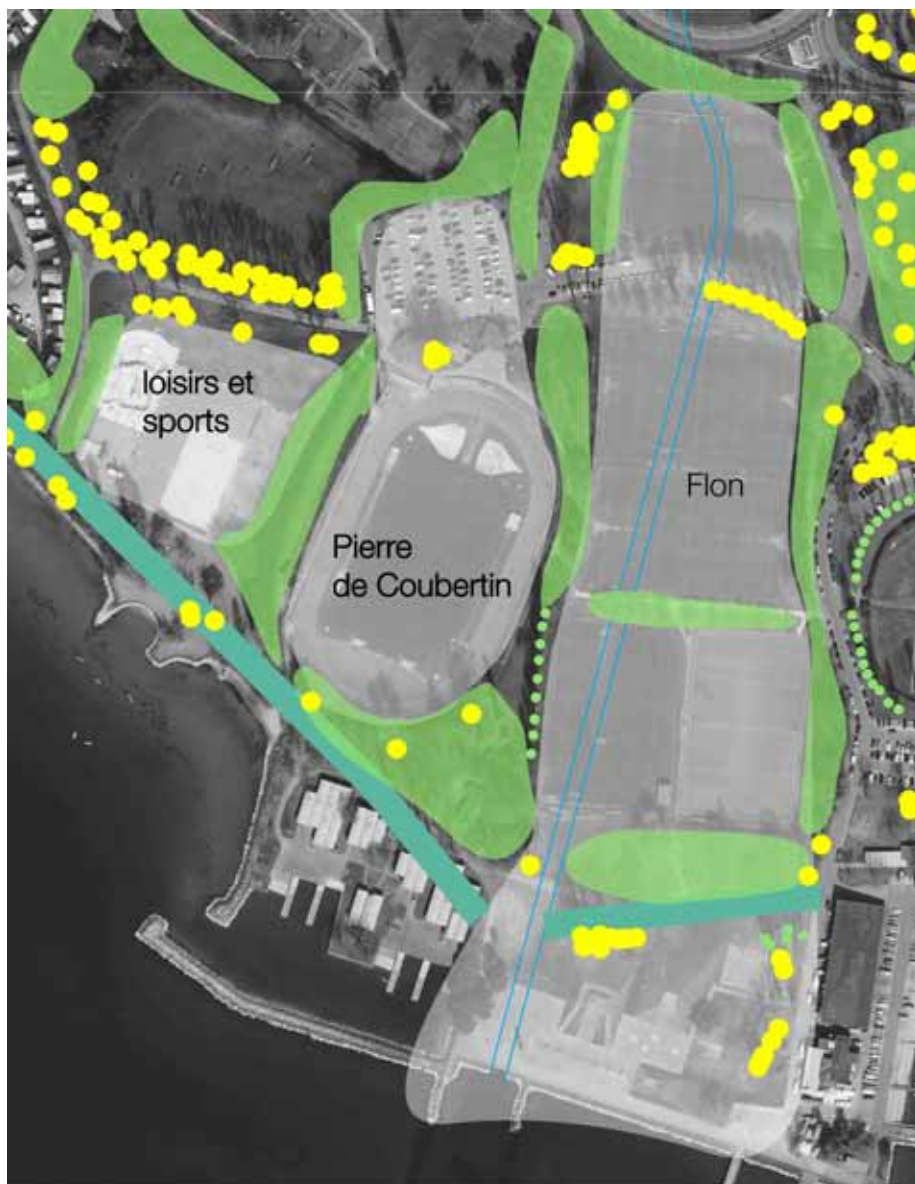
7 embouchure du Flon

Les 3 cellules : cellule Flon



55 la «cellule Flon», qui s'étend de la Maladière à l'esplanade des Cantons pourrait offrir parcours et vue; en réalité, aucun parcours nord-sud n'est possible et l'ouverture visuelle sur le paysage alpin et lacustre a tendance à se refermer

Préconisations en vue du concours



Ce fragment du paysage de Vidy va être significativement modifié par l'ampleur des travaux induits par l'adaptation du stade Pierre de Coubertin à Athletissima.

Les «dignes» et boisements existants autour Pierre de Coubertin seront supprimés.

La cellule actuelle du stade sera de fait totalement déconstruite et les deux cellules latérales complètement transformées.

les 3 cellules touchées par l'adaptation du stade Pierre de Coubertin à Athletissima

RECOMMANDATIONS POUR LE CAHIER DES CHARGES DU CONCOURS

depuis la transformation en parc sportif datant de 1964, aucune image d'ensemble n'a servi de guide pour l'aménagement de Vidy et l'installation des terrains de sport :

développer une image de Vidy parc sportif du XXIe siècle

3 «cellules» sont touchées par les transformations pour accueillir Athletissima

définir l'évolution pour les 3 cellules, Loisirs et sports, Coubertin et Flon

des abattages importants sont en cours

élaborer un plan directeur de la végétation correspondant à Vidy XXIe siècle

la cellule Flon est touchée par Athletissima. Elle correspond à la pénétrante paysagère entre Malley et Vidy définie par le PDCOM

s'inscrire dans le projet de pénétrante paysagère du Flon

le Flon, les lagunes de l'expo, la Louve canalisée, les eaux des CFF : l'eau qui a créé la «cellule Flon» n'apparaît plus

interpréter le thème de l'eau pour la cellule du Flon

les piétons restent au bord du lac, le nord de Vidy est envahi par les voitures

interroger les places respectives des voitures et des piétons

les Interstices entre équipements sportifs et les sites majeurs sont peu connectés, il est difficile de traverser Vidy du nord au sud

développer le Vidy des promeneurs



Bibliographie

Bibliographie

- Camenzind A. (dir), Construire une exposition, Librairie Marguerat Lausanne 1965 p. 31
- Revisiter l'Expo 64 , PPUR Lausanne 2014, articles de Annemarie Bucher, Bruno Marchand, Alessandra Panigada, Lukas Zurfluh
- Architecture du Canton de Vaud 1920-1975 sous la direction de Bruno Marchand, PPUR Lausanne, 2012
- Lausanne Stade de Vidy, Etude historique ITHA Martine Jaquet, mars1991
- Etude de faisabilité sur le site du stade Pierre de Coubertin, Graeme Mann & Patricia Capua Mann 16.01.13
- Transformation du stade Pierre-de-Coubertin, Ecoscan, Analyse environnementale préalable, 15 août 2012

page 2	Situation	page 28	«Hameaux» sportifs
page 4	Un parc sportif	page 30	Végétation
page 6	Avant l'expo 64	page 34	Interstices et monuments paysagers
page 7	L'Expo64	page 36	Etanchéité ville-lac et absence du paysage
page 8	Le Vidy sportif après l'Expo64	page 38	Axe piétons et parc nord-sud
page 10	Remblais	page 40	L'impact d'Athletissima sur le site
page 12	Eaux: la disparition du Flon	page 42	Périmètres préconisés pour le concours
page 14	Eaux : les lagunes de l'Expo64	page 44	Les points durs du périmètre concours d'idée
page 16	Eaux : la rive de Lousonna	page 50	Les 3 cellules : cellule Loisirs et sports
page 18	Eaux, état des lieux et projet	page 52	Les 3 cellules : cellule Coubertin
page 20	Voirie : les voitures à Vidy	page 54	Les 3 cellules : cellule Flon
page 23	Voirie	page 56	Préconisations en vue du concours
page 24	Multicellulaire : l'Expo64	page 58	Bibliographie
page 26	Multicellulaire : le parc sportif		

Travail réalisé en collaboration avec
Carole Schaub, historienne de l'art
et pour la Ville de Lausanne
Marianne Benech, architecte-paysagiste au SPADOM
Martine Jaquet, déléguée à la protection du patrimoine,
Direction des travaux

Lausanne, 10 mars 2015

Emmanuelle Bonnemaison architecte-paysagiste FSAP
avenue de Chailly 23
1012 Lausanne

e.bonnemaison@bluewin.ch
+41 21 312 35 34

bonnemaison-paysage.com